

การผ่าตัดตกแต่งลิ้นไก่และเพดานอ่อนรักษาโรคนอนกรนและโรคหยุดหายใจขณะหลับ

ด้วยไหมแบบมีเงี่ยง (barbed palatopharyngoplasty)

พญ.มณฑนา ประกาศศีจรรย์ธรรม

ภาควิชาโสต ศอ นาสิก

คณะแพทยศาสตร์ มหาวิทยาลัยนเรศวร

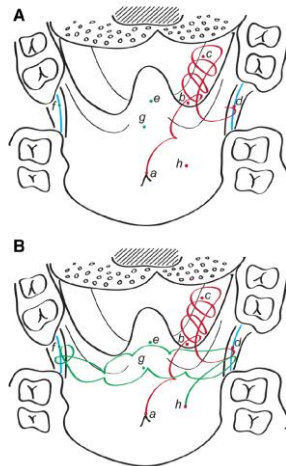
การผ่าตัดทางเดินหายใจส่วนบนบริเวณช่องปากและคอหอย รักษาโรคนอนกรนและโรคหยุดหายใจขณะหลับ มีการพัฒนาอย่างต่อเนื่องโดยเทคนิคที่ได้ผลดี และเป็นที่ยอมรับในประเทศไทยช่วงหลายปีนี้คือการใช้ไหมแบบมีเงี่ยง (Barbed Sutures) การนำมาใช้นี้ในการผ่าตัดยึดบริเวณช่องปากและคอหอย ซึ่งไหมที่ไม่ต้องอาศัยการผูกเป็นปม และเงี่ยงสามารถยึดเนื้อเยื่อที่เย็บผ่านเพื่อเพิ่มความแข็งแรงได้ โดยไม่เสียหน้าที่ของกล้ามเนื้อ สามารถสลายตัวได้ใน 90-180 วัน สามารถลดการสั่นสะเทือนของเพดานอ่อน ทำให้เพดานอ่อนสั่นลงจนลดการสั่นลงของลิ้นไก่และคอหอยด้านข้าง ทำให้เสียงกรนลดลง, ทำให้ช่องบริเวณหลังเพดานอ่อนกว้างขึ้น ลดความรุนแรงของโรคหยุดหายใจขณะหลับได้



ไหมแบบมีเงี่ยง

เทคนิคการผ่าตัด

การผ่าตัดวิธีนี้มักผ่าร่วมกับการผ่าตัดตัดต่อมทอนซิลออกทั้งสองข้าง และหรือ ตัดปลายลิ้นไก่ออกบางส่วน ภายใต้การดมยาสลบโดยใส่ท่อช่วยหายใจทางปาก โดยอาศัยเครื่องมือในการเปิด่างปาก ไม่มีแผลบริเวณผิวหนังใบหน้า ใช้เวลาผ่าตัดประมาณ 1-2 ชั่วโมงขึ้นกับโครงสร้างช่องปากของผู้ป่วย โดยใช้ไหมเย็บตรึงบริเวณเพดานอ่อน และคอหอยด้านข้าง (ผู้เขียนใช้วิธีของ barbieri และคณะ) ดังรูป



การปฏิบัติตัว

ในระยะหลังผ่าตัดใหม่ๆ แพทย์อาจให้รับประทานอาหารเหลวเย็น แล้วค่อยๆเพิ่มระดับความข้นของอาหารตามอาการ และแผลของผู้ป่วย ในบางรายอาจให้ลดการพูดลง เนื่องจากอาจทำให้แผลแยกหรือเกิดการฉีกขาดของไหมได้ โดยส่วนใหญ่ ผู้ป่วยนอนรักษาตัวในโรงพยาบาล ประมาณ 3-4 วัน และนัดมาติดตามอาการเป็นระยะ เนื่องจากเป็นไหมละลายไม่ต้องนัดมาตัดไหม



แผลผ่าตัด หลังผ่า 1 สัปดาห์ และ 2 เดือน

การรักษา ร่วมกับการบริหารทางเดินหายใจส่วนบน ควรรอให้แผลผ่าตัดหายดีก่อนซึ่งส่วนใหญ่ใช้เวลา ประมาณ 1 เดือน ซึ่งการบริหารทางเดินหายใจส่วนบน ร่วมกับการผ่าตัด ทำให้ไขมันบริเวณคอคอหอยและกล้ามเนื้ออ่อนลง สามารถเพิ่มทางเดินหายใจให้กว้างขึ้น แข็งแรงขึ้น ช่วยเพิ่มประสิทธิภาพของการผ่าตัดได้

ภาวะแทรกซ้อน

ส่วนใหญ่มักพบภาวะแทรกซ้อนเพียงเล็กน้อย ไม่รุนแรงและเป็นชั่วคราว เช่น ไหมโผล่จากแผล สำลักอาหารขึ้นจมูก มีน้ำมูกไหลลงคอมากขึ้นจากลิ้นไก่ที่หดสั้นลงแผลแยก เลือดออกบริเวณแผลผ่าตัด เป็นต้น