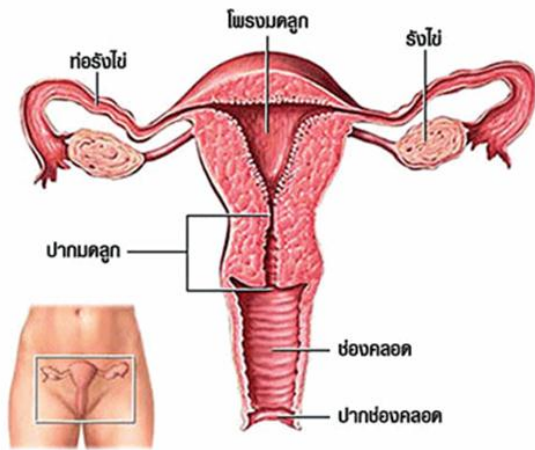


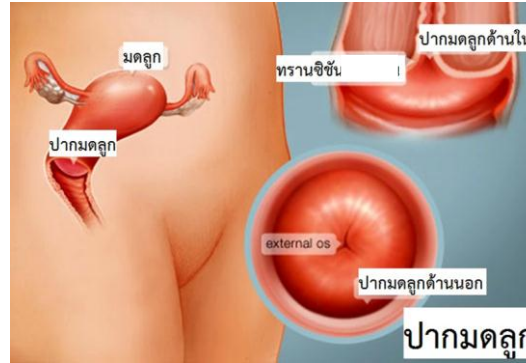
ปากมดลูกอยู่ที่ไหน มีลักษณะอย่างไร

ปากมดลูก (cervix) คือ ส่วนหนึ่งของตัวมดลูก (Uterus) ที่ยื่นเข้ามาในช่องคลอด (vagina) โดยปากมดลูกมีความยาวประมาณ 2 เซนติเมตร โดยปากมดลูก (cervix) แบ่งออกเป็น 2 ส่วนคือ

1. ปากมดลูกด้านนอก (Ectocervix) คือ ส่วนนอก จะมีผิวเรียบสีขาวยปนชมพู บุด้วยเซลล์ชนิดแบนเป็นแผ่น (Squamous)
2. ปากมดลูกด้านใน (Endocervix) คือ ส่วนในจะเป็นรูอยู่ตรงกลาง บุด้วยเนื้อเยื่อสีแดงปนชมพู คล้ายกำมะหยี่ คลุมด้วยเซลล์รูปร่างเป็นแท่งสี่เหลี่ยมผืนผ้า (Columnar cell) ซึ่งสามารถหลั่งน้ำเมือก (mucous) ได้



บริเวณที่เป็นรอยต่อระหว่าง ปากมดลูกด้านใน และ ปากมดลูกด้านใน เรียกว่า **ทรานซิชัน (Transition Zone)** ซึ่งเป็นบริเวณที่มักจะเป็นจุดเริ่มต้นของมะเร็งปากมดลูก



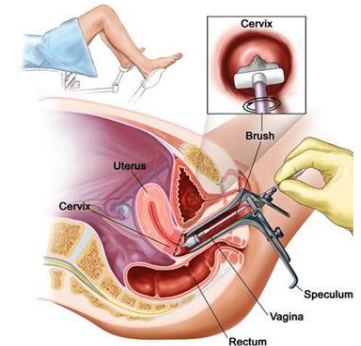
ปากมดลูกมีความสำคัญสำคัญอย่างไร

- เยื่อบุปากมดลูกมีต่อมสร้างสารเมือก เพื่อเพิ่มความชุ่มชื้นและหล่อลื่นให้กับปากมดลูก
- ในช่วงที่มีรอบเดือนสารเมือกจะข้นเหนียวเพื่อไม่ให้สperms ผ่านเข้าไปได้ แต่ในช่วงที่ไข่ตกพร้อมที่จะปฏิสนธิ สารเมือกจะมีลักษณะเปลี่ยนเป็นใสขึ้นทำให้สperm สามารถผ่านปากมดลูกสู่มดลูกได้
- ช่วยพยุงทารกในขณะตั้งครรภ์ ลดโอกาสเกิดการแท้งบุตร
- เป็นทางผ่านของประจำเดือน
- ช่วงคลอดลูกปากมดลูกจะมีการขยายตัวเพื่อให้เด็กคลอดออกมาได้

รู้ได้อย่างไรว่าปากมดลูกกำลังกลายเป็นมะเร็ง

การตรวจคัดกรองมะเร็ง มีหลายวิธี ได้แก่

การตรวจด้วยวิธีแปปสเมียร์ (Pap smear) เป็นการเก็บตัวอย่างเซลล์เยื่อบุผิวจากบริเวณปากมดลูก และช่องคลอดด้านใน ป้ายลงบนแผ่นสไลด์แก้ว ก่อนจะนำแผ่นสไลด์ส่งไปย้อมสีด้วยวิธีการเฉพาะ แล้วให้พยาธิแพทย์ผู้เชี่ยวชาญตรวจหาเซลล์ที่ผิดปกติผ่านกล้องจุลทรรศน์



การตรวจด้วยกล้องโคลโปสโคป (colposcope)

เป็นเครื่องมือที่ใช้ตรวจและส่องดูรายละเอียดรอยโรคของปากมดลูก เพื่อการวินิจฉัยความผิดปกติที่เกิดขึ้นอย่างถูกต้อง จำเพาะเจาะจง





การตรวจด้วยวิธีลิควิด-เบส ไซโตโลจี (Liquid-based Cytology) เป็นวิธีการตรวจทางห้องปฏิบัติการ โดยใช้

อุปกรณ์เฉพาะในการเก็บตัวอย่าง ป้ายเยื่อผิวจากบริเวณปากมดลูกด้วยวิธีเดียวกับการทำแป๊ปสเมียร์ นำเซลล์ตัวอย่างที่เก็บได้ทั้งหมดใส่ลงในขวดน้ำยาเพื่อรักษาเซลล์ส่งเข้าเครื่องอัตโนมัติในการเตรียมเซลล์เยื่อผิว

การตรวจหาเอชพีวี-ดีเอ็นเอ (HPV-DNA) เป็นการตรวจหาดีเอ็นเอของเชื้อไวรัสเอชพีวีโดยตรง วิธีนี้มีความไวของการตรวจหาความผิดปกติของปากมดลูกสูงมาก แต่ยังคงมีราคาแพงเมื่อเทียบกับการตรวจโดยวิธีอื่น

ใครบ้างที่ควรตรวจคัดกรองมะเร็งปากมดลูก?

- สตรีที่เคยมีเพศสัมพันธ์ ควรรับการตรวจอย่างน้อยปีละ 1 ครั้ง ส่วนผู้ที่ไม่เคยมีเพศสัมพันธ์ ควรรับการตรวจเมื่ออายุ 35 ปีขึ้นไป

ต้องเตรียมตัวก่อนเข้ารับการตรวจอย่างไร?

- ควรไปตรวจหลังจากประจำเดือนหมดสนิทหรือก่อนมีประจำเดือนรอบถัดไปประมาณ 1 สัปดาห์

- ควรงดเว้นการมีเพศสัมพันธ์ การเหน็บยาในช่องคลอด หรือการสวนล้างช่องคลอด ประมาณ 2 วันก่อนไปตรวจ
- ในสตรีวัยหมดประจำเดือน (สตรีวัยทอง) หรือสตรีที่ฉีดยาคุมกำเนิดจะไม่มีประจำเดือน สามารถมารับการตรวจภายในได้ตลอดเวลา

มีวิธีป้องกันมะเร็งปากมดลูกหรือไม่?

การฉีดวัคซีนป้องกันมะเร็งปากมดลูก

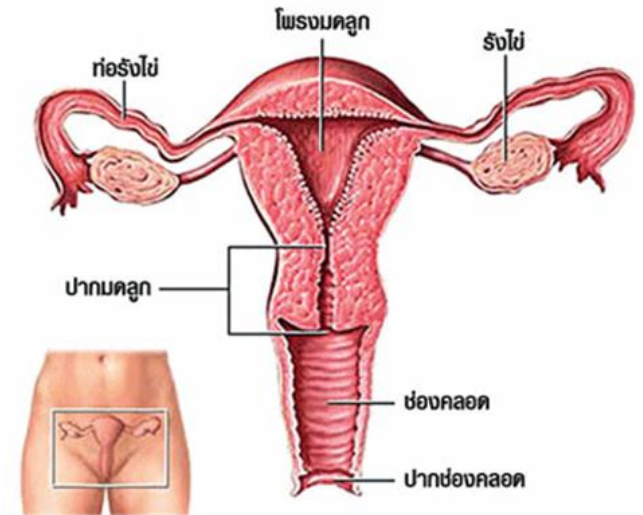
- ประสิทธิภาพของวัคซีนจะช่วยป้องกันการติดเชื้อ HPV สายพันธุ์ 16 และ 18 ได้ประมาณร้อยละ 90-100 ในผู้ที่ยังไม่เคยติดเชื้อมาก่อน
- ความสามารถในการป้องกันการติดเชื้อจะเกิดขึ้นภายใน 1 เดือน หลังจากได้รับวัคซีนครบ 3 เข็ม และเพื่อให้ได้รับประโยชน์สูงสุด ควรได้รับวัคซีนตั้งแต่วัยยังไม่ติดเชื้อ HPV นั่นคือก่อนการมีเพศสัมพันธ์ครั้งแรก ซึ่งวัคซีนนี้สามารถฉีดได้ตั้งแต่อายุ 9 – 26 ปี

เอกสารอ้างอิง:

- 1.รศ.นพ.ชัยยศ ธีรณางค์. มะเร็งปากมดลูก ป้องกันได้ ภาควิชาสูติศาสตร์ – นรีเวชวิทยา คณะแพทยศาสตร์ศิริราชพยาบาล. <http://www.si.mahidol.ac.th/sidoctor/e-pl/article/detail.asp?id=937>
- 2.Grabenstein John D. ImmunoFacts : Vaccines and Immunologic Drugs- 2010. St. Louis, Mo.: Wolters Kluwer Health; 2009
- 3.HPV and Cancer. National Cancer Institute; [cited 2013 June 9]; Available from: <http://www.cancer.gov/cancertopics/factsheet/Risk/HPV#6>.

ปากมดลูก (Cervix)

เรื่องควรรู้ก่อนกลายเป็นมะเร็ง



จัดทำโดย

นิติตแพทย์ชั้นปีที่ 3 กลุ่ม 3.3

คณะแพทยศาสตร์ มหาวิทยาลัยนเรศวร