



HOW TO GET INTO AN OPHTHALMOLOGY RESIDENCY PROGRAM IN THAILAND AND THE UNITED STATES OF AMERICA

EXTERN. SUNICHA JIRABOONSRI

OUTLINE

- **About ophthalmology**
- **Ophthalmology Residency Program & How to get into an ophthalmology residency program?**
 - **Thailand**
 - **USA**
- **Which one is better?**

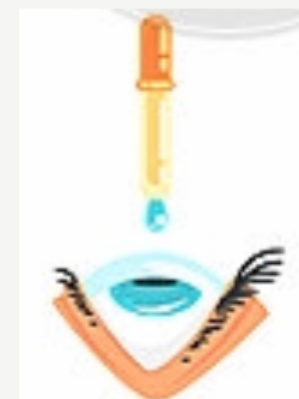
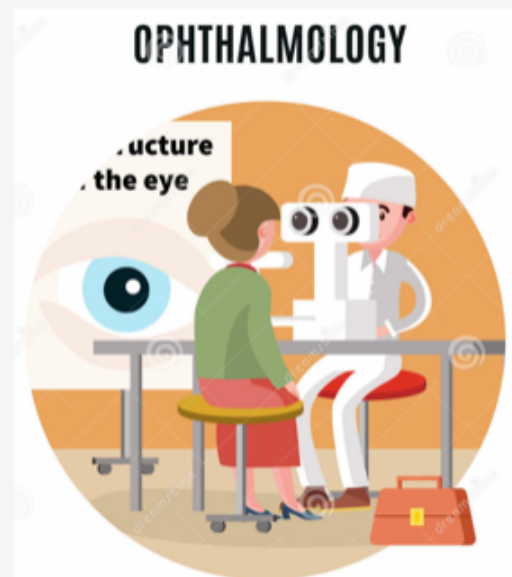




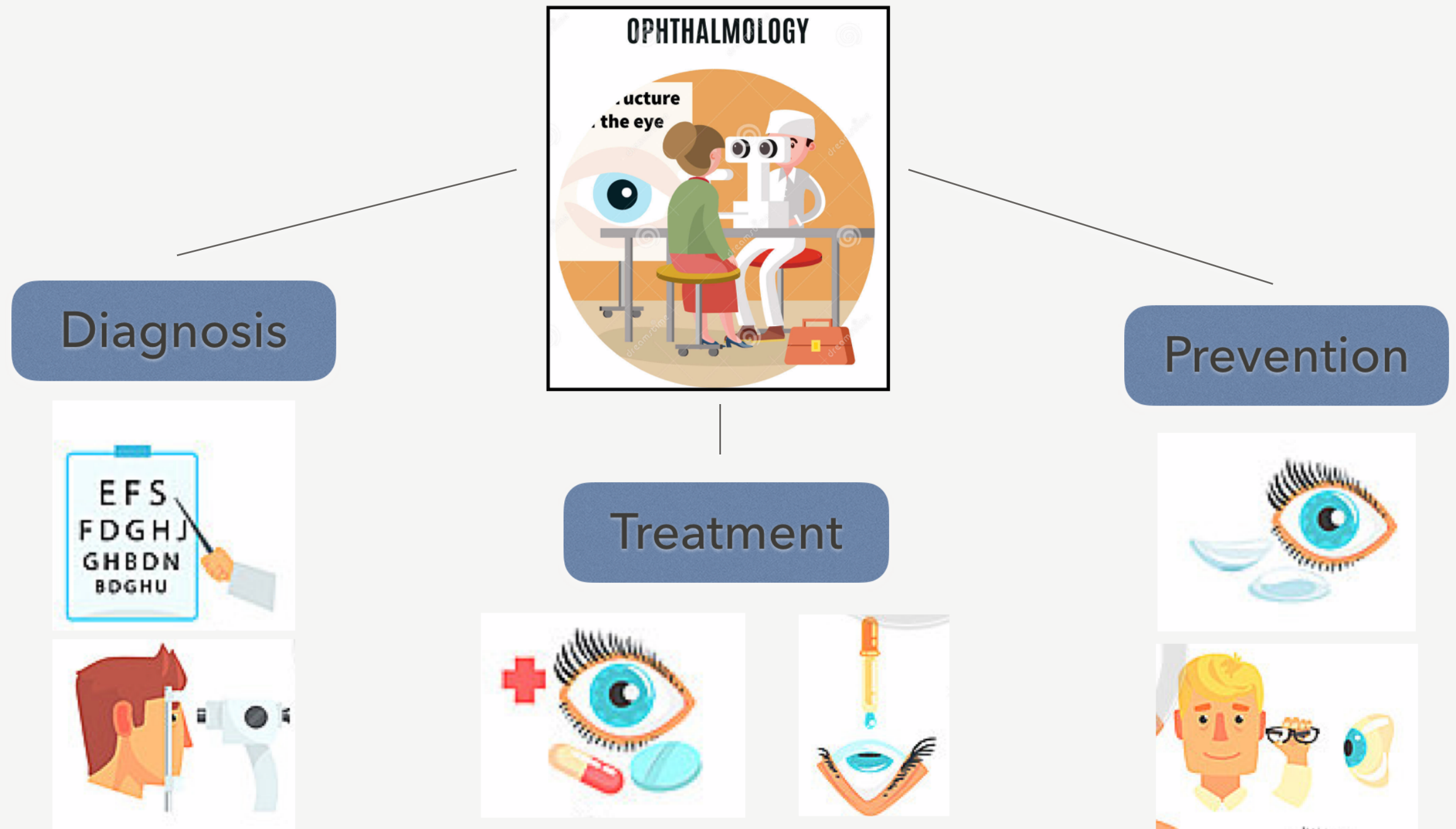
ABOUT THE OPHTHALMOLOGY

WHAT IS OPHTHALMOLOGY ?

“ Ophthalmology is a branch of medicine dealing with the diagnosis, treatment and prevention of disease of the eye and visual system”



WHAT IS OPHTHALMOLOGY ?



WHAT IS OPHTHALMOLOGIST ?

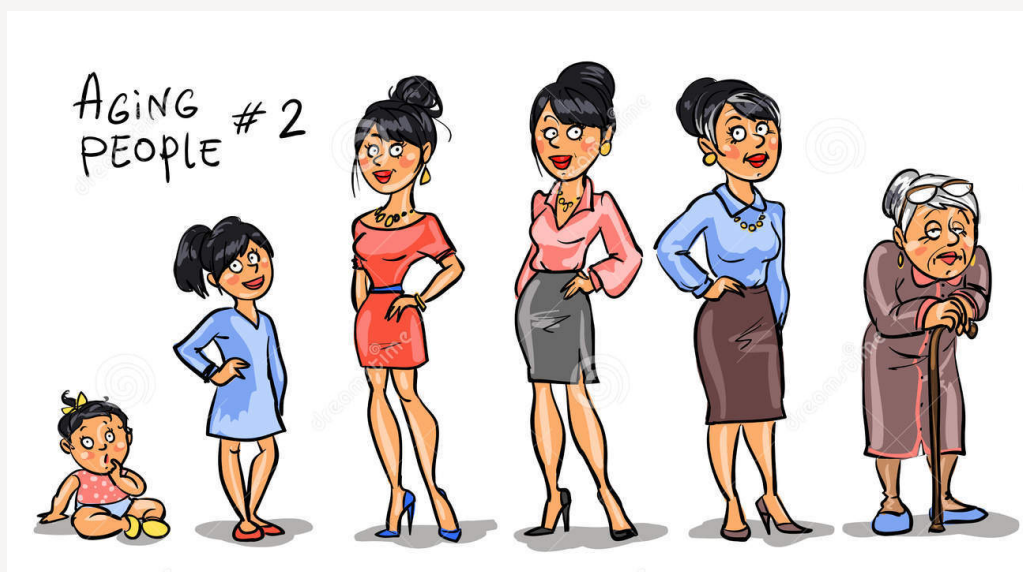
“A medically trained doctor who commonly acts as sloth physician and surgeon examining, diagnosis and treating disease and injuries in and around the eye.”



WHAT IS OPHTHALMOLOGIST ?

Ophthalmic patients

- Whole age range
- From premature babies to the most senior population



Ophthalmic conditions

- Non-life threatening
- Age-related conditions
- Be part of an underlying systemic disease



Collaborated with many other specialists

The royal college of Ophthalmology, UK

WHAT IS OPHTHALMOLOGIST ?

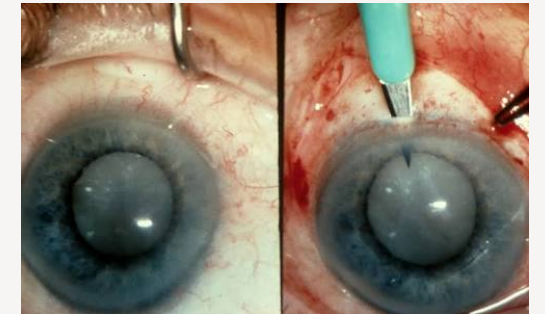
The majority of ophthalmologists.
"Surgical ophthalmologists"



Laser-assisted cataract surgery



Microscope-assisted cataract surgery



SUB-SPECIALTY AREAS

Cornea, anterior
segment

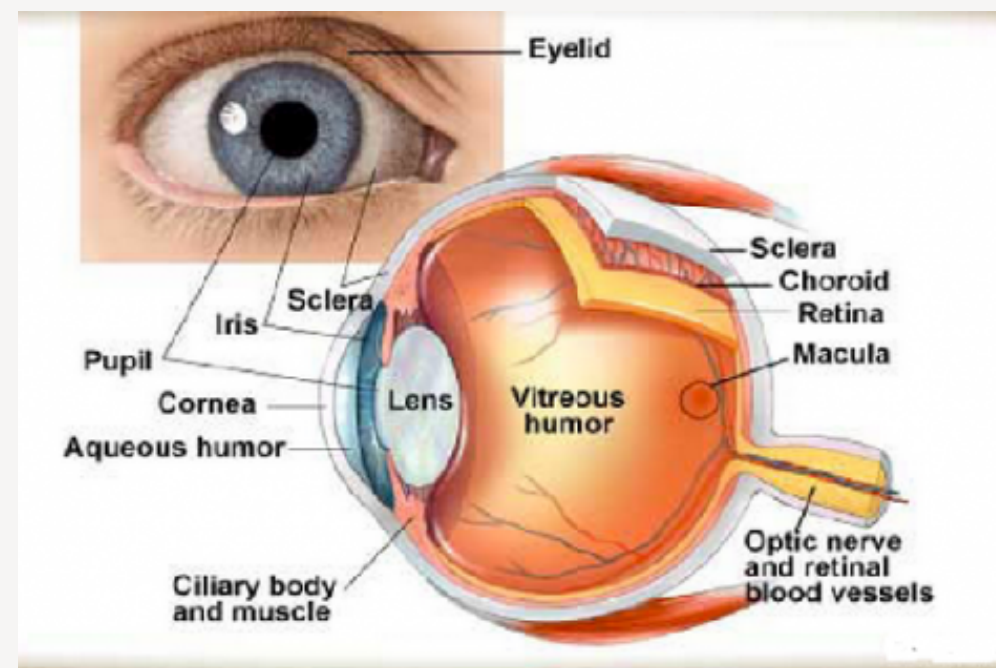
Oculoplastic
surgery

Medical retina

Glaucoma

Surgical retina

Pediatric
ophthalmology



Medical,
neuro-ophthalmology



THAILAND

**OPHTHALMOLOGY RESIDENCY
PROGRAM**



OPHTHALMOLOGY RESIDENCY PROGRAM



แพทยสภา

THE MEDICAL COUNCIL OF THAILAND

แพทยสภาคุณใหม่ บคคุณภาพชีวิตแพทย์ไทย โปร่งใสไว้ใจประชาชน



TMC Mail | แอปพลิเคชัน

- หน้าแรก
- บริการประชาชน ▾
- องค์กร / กรรมการแพทยสภา ▾
- ฝึกอบรมและสอบ
- ฝ่ายทะเบียน ▾
- กฎหมาย ▾
- ข่าว / ประกาศ ▾
- ห้องสมุด
- ติดต่อแพทยสภา

ดาวน์โหลด | สถิติแพทย์ | Information of Foreign Medical School

แพทย์ประจำบ้าน

☉ [สมัครแพทย์ประจำบ้าน ประจำปีการฝึกอบรม 2560](#)

☉ [ประเภทสาขาและระยะเวลาการฝึกอบรม](#)

☉ [ประกาศรับสมัครแพทย์ประจำบ้านปี 57](#)

☉ [ประกาศรับสมัครแพทย์ประจำบ้านปี 55](#)

☉ [ตารางโควตาแพทย์ประจำบ้านปี 55](#)

☉ [ประกาศรับสมัครแพทย์ประจำบ้านปี 53](#)

☉ [ตารางโควตาแพทย์ประจำบ้านปี 53](#)

☉ [แบบบันทึกข้อมูล ก](#)

☉ [แบบบันทึกข้อมูล ข](#)

ร่วมแสดงความคิดเห็น
ร่าง พ.ร.บ. วิชาชีพเวชกรรม (ฉบับที่ ..) พ.ศ.

แพทย์อาสา แพทยสภา

ตรวจสอบรายชื่อแพทย์
จากฐานข้อมูลแพทยสภา

โครงการแพทย์อาสาร่วมใจ
ถวายเป็นพระราชกุศล

โครงการแพทย์เพิ่มพูนทักษะ

ศูนย์เวชบัณฑิตศึกษาแห่งประเทศไทย

ทำบัตร MD Card

โรงเรียนแพทย์ที่แพทยสภารับรอง
- ในประเทศ - ต่างประเทศ

ห้องสมุด

LIST OF OPHTHALMOLOGY RESIDENCY PROGRAMS

สถาบัน	ศักยภาพ (จำนวนที่รับ)
คณะแพทยศาสตร์ จุฬาลงกรณ์มหาวิทยาลัย	10
คณะแพทยศาสตร์ ม.ขอนแก่น	4
คณะแพทยศาสตร์ ม.ธรรมศาสตร์	5
คณะแพทยศาสตร์ ม.สงขลานครินทร์	4
คณะแพทยศาสตร์ ม.เชียงใหม่	5
คณะแพทยศาสตร์ ศิริราชพยาบาล ม.มหิดล	10
คณะแพทยศาสตร์ โรงพยาบาลรามาธิบดี ม.มหิดล	8
วิทยาลัยแพทยศาสตร์พระมงกุฎเกล้า	5
โรงพยาบาลราชวิถี	7
โรงพยาบาลเมตตาประชารักษ์ วัดไร่ขิง	5
คณะแพทยศาสตร์วชิรพยาบาล ม.นวมินทราธิราช	2
รวม	65

7 ตำแหน่ง (2560)

7 ตำแหน่ง (2560)

6 ตำแหน่ง (2560)

8 ตำแหน่ง (2560)

5 ตำแหน่ง (2560)

รวม 73 ตำแหน่ง (2560)

OPHTHALMOLOGY RESIDENCY PROGRAM

ประเภท / สาขา	จำนวนปี
๑. สาขาประเภทที่ ๑	
๑ . จิตเวชศาสตร์ (Psychiatry)	๓
๒ . นิติเวชศาสตร์ (Forensic Medicine)	๓
๓ . พยาธิวิทยากายวิภาค (Anatomical Pathology)	๓
๔. พยาธิวิทยาคลินิก (Clinical Pathology)	๓
๕. พยาธิวิทยาทั่วไป (Anatomical and Clinical Pathology)	๓
๖. รังสีรักษาและมะเร็งวิทยา (Therapeutic Radiology and Oncology)	๓
๗. เวชศาสตร์ครอบครัว (Family Medicine)	๓
๘. เวชศาสตร์ฉุกเฉิน (Emergency Medicine)	๓
๙. เวชศาสตร์นิวเคลียร์ (Nuclear Medicine)	๓
๑๐. อายุรศาสตร์โรคเลือด (Adult Hematology)	๓
๑๑. จิตเวชศาสตร์เด็กและวัยรุ่น (Child and Adolescent Psychiatry)	๔
๑๒. อายุรศาสตร์มะเร็งวิทยา (Oncology)	๔
สาขาประเภทที่ ๒	
๑. กุมารเวชศาสตร์ (Pediatrics)	๓
๒. จักษุวิทยา (Ophthalmology)	๓
๓. ประสาทวิทยา (Neurology)	๓
๔. รังสีวิทยาทั่วไป (General Radiology) ยกเลิก ปี ๒๕๕๗	๓
๕. รังสีวิทยาวินิจฉัย (Diagnostic Radiology)	๓

OPHTHALMOLOGY RESIDENCY PROGRAM

เกณฑ์การฝึกอบรมและปฏิบัติงานของแพทย์ประจำบ้านจักษุวิทยา

เกณฑ์สังกัด	แพทย์ประจำบ้าน			เกณฑ์สังกัด	แพทย์ประจำบ้าน		
	ปีที่ ๑	ปีที่ ๒	ปีที่ ๓		ปีที่ ๑	ปีที่ ๒	ปีที่ ๓
ความรู้วิทยาศาสตร์พื้นฐานทางคลินิก	✓	✓	✓	แก้ไข symblepharon, shallow fornix		✓	✓
การตรวจการวินิจฉัยและการรักษาโรคตาทั่วไป	✓	✓	✓	ผ่าตัดต้อกระจก: ชนิด ECCE		✓	✓
การตรวจการวินิจฉัยและการรักษาโรคตาที่ซับซ้อน		✓	✓	ชนิด Phacoemulsification			✓
การตรวจพิเศษทางตา	✓	✓	✓	ผ่าตัดต้อหิน			✓
การตรวจพิเศษทางตาและการแปลผล		✓	✓	ผ่าตัดกระจกตา: biopsy, gluing		✓	✓
การทำหัตถการ ลูกตาส่วนหน้า (anterior segment surgeries)				keratoplasty			✓
ต้อเนื้อ, การเอาลูกตาออก	✓	✓	✓	การทำหัตถการ ลูกตาส่วนหลัง (posterior segment surgeries)			
กล้ามเนื้อตา แนวนอน	✓	✓	✓	ผ่าตัดจอตา: vitreous tapping / injection		✓	✓
กล้ามเนื้อตา แนวตั้ง		✓	✓	simple buckling			✓
กล้ามเนื้อ oblique			✓	การทำเลเซอร์: ต้อหิน, capsulotomy		✓	✓
ผ่าตัดทางเดินท่อน้ำตา (DCR)		✓	✓	เบาหวานที่จอตา, จอตาขาด		✓	✓
ผ่าตัดเปลือกตา		✓	✓	ช่วยผ่าตัด			
				ลูกตาส่วนหน้า ไม่ซับซ้อน	✓	✓	✓
				ลูกตาส่วนหน้า ซับซ้อน		✓	✓
				ลูกตาส่วนหลัง		✓	✓

Duration of training ; 3 years

OPHTHALMOLOGY RESIDENCY PROGRAM

Course syllabus

1. Update on General Medicine
2. Fundamentals and Principles of Ophthalmology
3. Clinical Optics
4. Ophthalmic Pathology and Intraocular Tumors
5. Neuro-Ophthalmology
6. Pediatric Ophthalmology and Strabismus
7. Orbit, Eyelids, and Lacrimal System
8. External Diseases and Cornea
9. Intraocular Inflammation and Uveitis
10. Glaucoma
11. Lens and Cataract
12. Retina and Vitreous
13. Refractive Surgery
14. Public Health Ophthalmology



HOW TO GET INTO AN OPHTHALMOLOGY RESIDENCY PROGRAM

APPLICATION PROCESSES



เปิดรับการสมัคร

1-31 ตุลาคม 60

การคัดเลือก

ภายใน 10 ม.ค 61



แพทยสภาการประกาศผล

ภายใน 15 มี.ค 61

เริ่มฝึกอบรม

ภายใน 1 ก.ค 61

หมายเหตุอ้างอิงจากข้อมูลขั้นตอนการคัดเลือกแพทย์ประจำบ้านปีการศึกษา 2561 รวมของแพทยสภา

คุณสมบัติของผู้เข้ารับการฝึกอบรม

๒.๓. สาขาที่ผู้ได้รับใบอนุญาตประกอบวิชาชีพเวชกรรมและผ่านการปฏิบัติงานตามโครงการเพิ่มพูนทักษะครบถ้วนแล้ว ซึ่งมีต้นสังกัดจากหน่วยงานของรัฐ และได้ปฏิบัติงานหรือปฏิบัติงานชดใช้ทุนเพิ่มอีก ๑ ปีแล้ว (ได้รับใบอนุญาตประกอบวิชาชีพเวชกรรมมาแล้วเป็นเวลาไม่น้อยกว่า ๒ ปี) มีสิทธิเข้ารับการฝึกอบรมแพทย์ประจำบ้านได้ในสาขาดังต่อไปนี้

๒.๓.๑. จักษุวิทยา

ในกรณีที่ไม่มีต้นสังกัดจากหน่วยงานของรัฐ ต้องเป็นผู้ได้รับใบอนุญาตประกอบวิชาชีพเวชกรรมและผ่านการปฏิบัติงานตามโครงการเพิ่มพูนทักษะครบถ้วนรวมทั้งได้ปฏิบัติงานหรือปฏิบัติงานชดใช้ทุนเพิ่มอีก ๒ ปีแล้ว (ได้รับใบอนุญาตประกอบวิชาชีพเวชกรรมมาแล้วเป็นเวลาไม่น้อยกว่า ๓ ปี) มีสิทธิเข้ารับการฝึกอบรมแพทย์ประจำบ้านในข้อ ๒.๓ ได้

คุณสมบัติของผู้เข้ารับการฝึกอบรม

แพทย์ทั่วไป

๑. แพทย์ทั่วไป (จับฉลากเลือกสถานที่خذใช้ทุนรัฐบาลของสำนักงานปลัดกระทรวงสาธารณสุข)

(๑) แพทย์ที่ปฏิบัติราชการชดใช้ทุนไม่ครบ ๑ ปี มีสิทธิ์สมัครรับต้นสังกัดเข้าศึกษาฝึกอบรมได้ในสาขาวิชาดังต่อไปนี้

- (๑.๑) พยาธิวิทยาทั่วไป
- (๑.๒) พยาธิวิทยาคลินิก
- (๑.๓) พยาธิวิทยากายวิภาค
- (๑.๔) เวชศาสตร์ครอบครัว

(๒) แพทย์ที่ปฏิบัติราชการชดใช้ทุนแล้วไม่น้อยกว่า ๑ ปี มีสิทธิ์สมัครรับต้นสังกัดเข้าศึกษาฝึกอบรมได้ในสาขาวิชาตามข้อ (๑) และรวมถึงสาขา ดังต่อไปนี้

- (๒.๑) จิตเวชศาสตร์
- (๒.๒) จิตเวชศาสตร์เด็กและวัยรุ่น
- (๒.๓) นิติเวชศาสตร์
- (๒.๔) เวชศาสตร์ฉุกเฉิน
- (๒.๕) ประสาทศัลยศาสตร์
- (๒.๖) ศัลยศาสตร์ทรวงอก
- (๒.๗) ศัลยศาสตร์
- (๒.๘) กุมารศัลยศาสตร์
- (๒.๙) รังสีรักษาและมะเร็งวิทยา
- (๒.๑๐) อายุรศาสตร์โรคเลือด
- (๒.๑๑) อายุรศาสตร์มะเร็งวิทยา
- (๒.๑๒) โลหิตวิทยาและมะเร็งในเด็ก
- (๒.๑๓) เวชศาสตร์นิวเคลียร์
- (๒.๑๔) เวชศาสตร์ป้องกัน แขนงระบาดวิทยา
- (๒.๑๕) เวชศาสตร์ป้องกัน แขนงอาชีวเวชศาสตร์

- (๒.๑๖) เวชศาสตร์ป้องกัน แขนงสุขภาพจิตชุมชน
- (๒.๑๗) เวชศาสตร์ป้องกัน แขนงเวชศาสตร์ป้องกันคลินิก
- (๒.๑๘) เวชศาสตร์ป้องกัน แขนงเวชศาสตร์การบิน
- (๒.๑๙) เวชศาสตร์ป้องกัน แขนงเวชศาสตร์ทางทะเล
- (๒.๒๐) เวชศาสตร์ป้องกัน แขนงสาธารณสุขศาสตร์

(๓) แพทย์ที่ปฏิบัติราชการชดใช้ทุนแล้วไม่น้อยกว่า ๒ ปี มีสิทธิ์สมัครรับต้นสังกัดเข้าศึกษาฝึกอบรมได้ในสาขาวิชาตามข้อ (๑) (๒) และรวมถึงสาขา ดังต่อไปนี้

- (๓.๑) เวชศาสตร์ฟื้นฟู
- (๓.๓) สูติศาสตร์-นรีเวชวิทยา
- (๓.๔) วิสัญญีวิทยา

(๔) แพทย์ที่ปฏิบัติราชการชดใช้ทุนครบ ๓ ปี มีสิทธิ์สมัครรับต้นสังกัดได้ทุกสาขาวิชาที่สำนักงานปลัดกระทรวงสาธารณสุขจัดสรรโควตา

(๕) แพทย์ที่ปฏิบัติราชการในจังหวัดยะลา นราธิวาส ปัตตานี สตูล และ โรงพยาบาลใน ๔ อำเภอของจังหวัดสงขลา ได้แก่ อำเภอเทพา นาหวี สะบ้าย้อย และอำเภอจะนะ จะได้รับสิทธิ์พิเศษเพิ่มเติม คือ แพทย์ที่ปฏิบัติราชการชดใช้ทุนครบ ๒ ปี มีสิทธิ์สมัครรับต้นสังกัดได้ทุกสาขาวิชาตามที่สำนักงานปลัดกระทรวงสาธารณสุขจัดสรรโควตา

คุณสมบัติของผู้เข้ารับการฝึกอบรม

CPIRD

๒. แพทย์โครงการผลิตแพทย์เพิ่มเพื่อชาวชนบท (CPIRD)

(๑) แพทย์ที่ปฏิบัติราชการชดใช้ทุนไม่น้อยกว่า ๑ ปี มีสิทธิ์สมัครรับต้นสังกัดในสาขาวิชา

- (๑.๑) ศัลยศาสตร์
- (๑.๒) เวชศาสตร์ฉุกเฉิน
- (๑.๓) เวชศาสตร์ครอบครัว

(๒) แพทย์ที่ปฏิบัติราชการชดใช้ทุนไม่น้อยกว่า ๒ ปี มีสิทธิ์สมัครรับต้นสังกัดในสาขาวิชาตามข้อ (๑) และรวมถึงสาขาดังต่อไปนี้

- (๒.๑) สูติศาสตร์-นรีเวชวิทยา
- (๒.๒) พยาธิวิทยาทั่วไป
- (๒.๓) พยาธิวิทยาคลินิก
- (๒.๔) พยาธิวิทยากายวิภาค
- (๒.๕) เวชศาสตร์ป้องกัน แขนงระบาดวิทยา
- (๒.๖) เวชศาสตร์ป้องกัน แขนงอาชีวเวชศาสตร์
- (๒.๗) เวชศาสตร์ป้องกัน แขนงสุขภาพจิตชุมชน
- (๒.๘) เวชศาสตร์ป้องกัน แขนงเวชศาสตร์ป้องกันคลินิก
- (๒.๙) เวชศาสตร์ป้องกัน แขนงเวชศาสตร์การบิน
- (๒.๑๐) เวชศาสตร์ป้องกัน แขนงเวชศาสตร์ทางทะเล
- (๒.๑๑) เวชศาสตร์ป้องกัน แขนงสาธารณสุขศาสตร์

ทั้งนี้ ในข้อ (๑) และ (๒) จะต้องสมัครรับต้นสังกัดของโรงพยาบาลในเขตสุขภาพที่ปฏิบัติราชการ ในปัจจุบันเท่านั้น

(๓) แพทย์ที่ปฏิบัติราชการในจังหวัดยะลา นราธิวาส ปัตตานี สตูล และ โรงพยาบาลใน ๔ อำเภอของจังหวัดสงขลา ได้แก่ อำเภอเทพา นาทวี สะบ้าย้อย และอำเภอจะนะ จะได้รับสิทธิ์พิเศษเพิ่มเติม คือ

แพทย์ที่ปฏิบัติราชการชดใช้ทุนครบ ๒ ปี มีสิทธิ์สมัครรับต้นสังกัดได้ทุกสาขาวิชาตามสำนักงานปลัดกระทรวงสาธารณสุขจัดสรรโควตา ทั้งนี้จะต้องสมัครรับต้นสังกัดของโรงพยาบาลในจังหวัดยะลา นราธิวาส ปัตตานี สตูล และ โรงพยาบาลใน ๔ อำเภอของจังหวัดสงขลา ได้แก่ อำเภอเทพา นาทวี สะบ้าย้อย และอำเภอจะนะ เท่านั้น

(๓) แพทย์ที่ปฏิบัติราชการชดใช้ทุนครบ ๓ ปี มีสิทธิ์สมัครรับต้นสังกัดได้ทุกสาขาวิชาที่สำนักงานปลัดกระทรวงสาธารณสุขจัดสรรโควตา

คุณสมบัติของผู้เข้ารับการฝึกอบรม

ODOD

๓. แพทย์โครงการกระจายแพทย์หนึ่งทุนหนึ่งอำเภอ(ODOD)

(๑) แพทย์ที่ปฏิบัติราชการชดใช้ทุนไม่น้อยกว่า ๑ ปี มีสิทธิ์สมัครรับต้นสังกัด ในสาขาเวชศาสตร์ครอบครัว ได้ ทั้งนี้ จะต้องสมัครรับต้นสังกัดของโรงพยาบาลชุมชนในเขตสุขภาพที่ปฏิบัติราชการในปัจจุบันเท่านั้น

(๒) แพทย์ที่ปฏิบัติราชการชดใช้ทุนไม่น้อยกว่า ๒ ปี มีสิทธิ์สมัครรับต้นสังกัด ในสาขาเวชศาสตร์ครอบครัว และ สาขาเวชศาสตร์ฉุกเฉิน ได้ ทั้งนี้ จะต้องสมัครรับต้นสังกัดของโรงพยาบาลในเขตสุขภาพที่ปฏิบัติราชการในปัจจุบันเท่านั้นและโรงพยาบาลที่เป็นต้นสังกัดต้องไม่ใช่ โรงพยาบาลศูนย์ โรงพยาบาลทั่วไป ที่เป็นโรงพยาบาลประจำจังหวัด โรงพยาบาลหาดใหญ่ จังหวัดสงขลา และโควตาเขตสุขภาพ

(๓) แพทย์ที่ปฏิบัติราชการชดใช้ทุนไม่น้อยกว่า ๓ ปี มีสิทธิ์สมัครรับต้นสังกัดได้ในสาขาวิชาตามข้อ (๑) (๒) และรวมถึงสาขาวิชาดังต่อไปนี้

- (๓.๑) ศัลยศาสตร์
- (๓.๒) พยาธิวิทยาทั่วไป
- (๓.๓) พยาธิวิทยาคลินิก
- (๓.๔) พยาธิวิทยากายวิภาค
- (๓.๕) เวชศาสตร์ป้องกัน แขนงระบาดวิทยา
- (๓.๖) เวชศาสตร์ป้องกัน แขนงอาชีวเวชศาสตร์
- (๓.๗) เวชศาสตร์ป้องกัน แขนงสุขภาพจิตชุมชน
- (๓.๘) เวชศาสตร์ป้องกัน แขนงเวชศาสตร์ป้องกันคลินิก
- (๓.๙) เวชศาสตร์ป้องกัน แขนงเวชศาสตร์การบิน
- (๓.๑๐) เวชศาสตร์ป้องกัน แขนงเวชศาสตร์ทางทะเล
- (๓.๑๑) เวชศาสตร์ป้องกัน แขนงสาธารณสุขศาสตร์

ทั้งนี้ จะต้องสมัครรับต้นสังกัดของโรงพยาบาลในเขตสุขภาพที่ปฏิบัติราชการในปัจจุบันเท่านั้น และโรงพยาบาลที่เป็นต้นสังกัดต้องไม่ใช่โรงพยาบาลศูนย์ โรงพยาบาลทั่วไป ที่เป็นโรงพยาบาลประจำจังหวัด โรงพยาบาลหาดใหญ่ จังหวัดสงขลา และโควตาเขตสุขภาพ

คุณสมบัติของผู้เข้ารับการฝึกอบรม

ODOD

(๔) แพทย์ที่ปฏิบัติราชการชดใช้ทุนไม่น้อยกว่า ๓ ปี และปฏิบัติงานในจังหวัดยะลา นราธิวาส ปัตตานี สตูล และ โรงพยาบาลใน ๔ อำเภอของจังหวัดสงขลา ได้แก่ อำเภอเทพา อำเภอนาหวี อำเภอสะบ้าย้อย และอำเภอจะนะ มีสิทธิ์สมัครรับต้นสังกัดได้ในสาขาวิชา ตามข้อ (๑) ถึง ข้อ (๓) และรวมถึงสาขาวิชา ดังต่อไปนี้

- (๔.๑) อายุรศาสตร์
- (๔.๒) กุมารเวชศาสตร์
- (๔.๓) สูติศาสตร์-นรีเวชวิทยา
- (๔.๔) ออร์โธปิดิกส์
- (๔.๕) วิสัญญีวิทยา
- (๔.๖) เวชศาสตร์ฟื้นฟู
- (๔.๗) จิตเวชศาสตร์
- (๔.๘) จิตเวชศาสตร์เด็กและวัยรุ่น
- (๔.๙) นิติเวชศาสตร์
- (๔.๑๐) ประสาทศัลยศาสตร์

ทั้งนี้ จะต้องสมัครรับต้นสังกัดของโรงพยาบาลในเขตสุขภาพที่ปฏิบัติราชการในปัจจุบันเท่านั้น และโรงพยาบาลที่เป็นต้นสังกัดต้องไม่ใช่โรงพยาบาลศูนย์ โรงพยาบาลทั่วไป ที่เป็นโรงพยาบาลประจำจังหวัด โรงพยาบาลหาดใหญ่ จังหวัดสงขลา และโควตาเขตสุขภาพ

(๕) แพทย์ที่ปฏิบัติราชการชดใช้ทุนไม่น้อยกว่า ๔ ปี มีสิทธิ์สมัครรับต้นสังกัดได้ในสาขาวิชา ตามข้อ (๑) ถึง ข้อ (๓) และรวมถึงสาขาวิชา ดังต่อไปนี้

- (๕.๑) อายุรศาสตร์
- (๕.๒) กุมารเวชศาสตร์
- (๕.๓) สูติศาสตร์-นรีเวชวิทยา
- (๕.๔) ออร์โธปิดิกส์
- (๕.๕) วิสัญญีวิทยา
- (๕.๖) เวชศาสตร์ฟื้นฟู
- (๕.๗) จิตเวชศาสตร์
- (๕.๘) จิตเวชศาสตร์เด็กและวัยรุ่น
- (๕.๙) นิติเวชศาสตร์
- (๕.๑๐) ประสาทศัลยศาสตร์

ทั้งนี้ จะต้องสมัครรับต้นสังกัดของโรงพยาบาลในเขตสุขภาพที่ปฏิบัติราชการในปัจจุบันเท่านั้น และโรงพยาบาลที่เป็นต้นสังกัดต้องไม่ใช่โรงพยาบาลศูนย์ โรงพยาบาลทั่วไป ที่เป็นโรงพยาบาลประจำจังหวัด โรงพยาบาลหาดใหญ่ จังหวัดสงขลา และโควตาเขตสุขภาพ

(๖) แพทย์ที่ปฏิบัติราชการชดใช้ทุนครบ ๖ ปี มีสิทธิ์สมัครรับต้นสังกัดได้ในทุกสาขาวิชา ตามที่สำนักงานปลัดกระทรวงสาธารณสุขจัดสรรโควตา

ทั้งนี้ จะต้องสมัครรับต้นสังกัดของโรงพยาบาลในเขตสุขภาพที่ปฏิบัติราชการในปัจจุบันเท่านั้น และโรงพยาบาลที่เป็นต้นสังกัดต้องไม่ใช่โรงพยาบาลศูนย์ โรงพยาบาลทั่วไป ที่เป็นโรงพยาบาลประจำจังหวัด โรงพยาบาลหาดใหญ่ จังหวัดสงขลา และโควตาเขตสุขภาพ


คุณสมบัติของผู้เข้ารับการฝึกอบรม

NEW TRACK



๔.แพทย์ที่เป็นข้าราชการลาศึกษา(NEW TRACK)

แพทย์ที่เป็นข้าราชการในสังกัดสำนักงานปลัดกระทรวงสาธารณสุข ที่ลาศึกษาเพิ่มเติมในหลักสูตรแพทยศาสตรบัณฑิต ต้องกลับมาปฏิบัติราชการชดใช้ทุนเป็นเวลาไม่น้อยกว่า ๑ ปี นับจากสำเร็จการศึกษา โดยนับถึงวันเปิดการศึกษาคือวันที่ ๑ กรกฎาคม ๒๕๖๑ จะมีสิทธิ์สมัครรับต้นสังกัดเข้าศึกษาฝึกอบรมได้ในสาขาวิชา ตามหลักเกณฑ์ของข้อ ๑.แพทย์ทั่วไป ในข้อ (๒) ถึง ข้อ (๔)

ขั้นตอนการสมัคร



แพทยสภา
THE MEDICAL COUNCIL OF THAILAND
แพทยสภาคุณใหม่ บคคุณภาพชีวิตแพทย์ไทย โปร่งใสไร้ทุจริต


 TMC Mail  แอปพลิเคชัน


[หน้าแรก](#) [บริการประชาชน](#) [องค์กร / กรรมการแพทยสภา](#) [ฝึกอบรมและสอบ](#) [ฝ่ายทะเบียน](#) [กฎหมาย](#) [ข่าว / ประกาศ](#)

[ห้องสมุด](#) [ติดต่อแพทยสภา](#)

[ดาวน์โหลด](#) | [สถิติแพทย์](#) | [Information of Foreign Medical School](#)


[แพทยประจำบ้าน](#)

 ร่วมแสดงความคิดเห็น
ร่าง พ.ร.บ. วิชาชีพเวชกรรม (ฉบับที่ ..) พ.ศ.

 แพทย์อาสา แพทยสภา

แพทยประจำบ้าน

© สมัครแพทย์ประจำบ้าน ประจำปีการฝึกอบรม 2560




ราชวิทยาลัยจักษุแพทย์แห่งประเทศไทย
The Royal College Of Ophthalmologists Of Thailand

ราชวิทยาลัยจักษุแพทย์แห่งประเทศไทย
กำหนดและควบคุมมาตรฐานทางวิชาการในการประกอบวิชาชีพเวชกรรมของจักษุแพทย์ ในประเทศไทยรวมทั้งสอดส่องดูแลและส่งเสริมความประพฤติและจริยธรรมในการประกอบวิชาชีพเวชกรรมของสมาชิก

ข่าวสารและกิจกรรม [อ่านทั้งหมด](#)

การรับสมัครแพทย์ประจำบ้านสาขาจักษุวิทยา ประจำปีการฝึกอบรม 2561

 ประกาศราชวิทยาลัยจักษุแพทย์แห่งประเทศไทย เรื่อง การรับสมัครแพทย์ประจำบ้านเพื่อการสอบวุฒิบัตร ประจำปีการฝึกอบรม ๒๕๖๑

.....

ราชวิทยาลัยจักษุแพทย์แห่งประเทศไทย กำหนดการรับสมัครแพทย์ประจำบ้าน สาขาจักษุวิทยาประจำปีการฝึกอบรม ๒๕๖๑ รอบที่ ๑ ดังต่อไปนี้

[อ่านต่อ](#)

ค้นหาจักษุแพทย์

[ค้นหา](#)

[ค้นหาขั้นสูง](#)

วิธีทัศนการประชุมในรูปแบบ flash drive 32 GB

[ความรู้ที่ควรค่ากับการเก็บรักษา](#)

เอกสารสมัคร

2 ชุด

1. ใบสมัคร	กรอกใบสมัครทาง website: http://www.tmc.or.th/tcgmc พร้อมติดรูป ถ่ายขนาด 2 นิ้ว (ไม่เกิน 6 เดือน) 1 รูป
2. เอกสารหลักฐานแสดงคุณสมบัติบุคคล	
	1. สำเนาบัตรประชาชน
	2. สำเนาใบเปลี่ยนชื่อ-สกุล/ทะเบียนสมรส (ถ้ามี)
	3. สำเนาระเบียบการศึกษาตลอดหลักสูตรแพทยศาสตรบัณฑิต
	4. สำเนาใบอนุญาตประกอบวิชาชีพเวชกรรม
	5. สำเนาประกาศนียบัตรหรือหนังสือรับรองเป็นผู้ผ่านหรือกำลังอยู่ระหว่าง การปฏิบัติงานตาม โครงการเพิ่มพูนทักษะ
	6. หนังสือจากต้นสังกัด อนุมัติให้เข้าฝึกอบรมและรับรองว่าจะทำสัญญาส
	7. หนังสือแสดงประวัติส่วนบุคคล (Curriculum vitae)
	8. หนังสือรับรอง/แนะนำผู้สมัคร (recommendation letter)
	9. เอกสารหลักฐานอื่นที่สถาบันฝึกอบรมกำหนดเพิ่มเติม

ONLINE APPLICATION

แบบแสดงความจำนงเพื่อเข้ารับการศึกษาเลือกเป็นแพทย์ประจำบ้าน สาขาจักษุวิทยา ปีการศึกษา 2560

ก. ชื่อ-สกุลผู้สมัคร

ภาพติดบัตร *

Choose File no file selected

เฉพาะไฟล์ .png, .jpg, .gif ขนาดไม่เกิน 5MB

คำนำหน้า *

--Select--

ชื่อ *

นามสกุล *

ชื่อ (ภาษาอังกฤษ) *

นามสกุล (ภาษาอังกฤษ) *

วันเดือนปีเกิด *

- Day - - Month - - Year -

เชื้อชาติ *

สัญชาติ *

เลขบัตรประจำตัวประชาชน *

ข. ที่อยู่ของผู้สมัครที่สามารถติดต่อได้รวดเร็ว

บ้านเลขที่ *

หมู่ที่

ซอย

ถนน

ตำบล/แขวง *

อำเภอ/เขต *

จังหวัด *

--Select--

รหัสไปรษณีย์ *

โทรศัพท์ *

โทรศัพท์มือถือ *

อีเมล *

ค. ชื่อสถาบันฝึกอบรมที่ต้องการสมัครเข้าคัดเลือกเป็นแพทย์ประจำบ้าน (สมัครได้เพียง 3 แห่งเท่านั้น)

ลำดับที่ 1 *

--Select--

ลำดับที่ 2

--Select--

ลำดับที่ 3

--Select--

ง. คุณวุฒิทางการศึกษา

สถาบันการศึกษาที่สำเร็จการศึกษาวชิรพยาบาล *

--Select--

เกรดเฉลี่ย *

ปี พ.ศ. ที่สำเร็จการศึกษา *

จ. ประสบการณ์การสมัคร/ การฝึกอบรมแพทย์ประจำบ้าน

ท่านเคยตัดสินใจสมัครเข้ารับการศึกษาเลือกเป็นแพทย์ประจำบ้านหรือไม่ *

☐ ไม่เคย ☐ เคย

ท่านเคยเข้ารับการฝึกอบรมแพทย์ประจำบ้านหรือไม่ *

☐ ไม่เคย ☐ เคย

ฉ. ประสบการณ์การปฏิบัติงานหลังได้รับใบอนุญาตเป็นผู้ประกอบวิชาชีพเวชกรรม/การขาดใช้ทุน

โครงการเพิ่มทุนทักษะ ปฏิบัติงานที่โรงพยาบาล

ตั้งแต่

- Year - - Month -

ถึง

- Year - - Month -

สถานที่ทำงานปัจจุบัน *

การขาดใช้ทุน (ให้นับรวมเวลาในการปฏิบัติงานตามโครงการเพิ่มทุนทักษะ) *

☐ มี ☐ ไม่มี ปฏิบัติขาดใช้ครบถ้วนแล้ว 3 ปี ☐ ไม่มี ขาดใช้เงินแล้ว

โปรดระบุจำนวนปีที่ปฏิบัติมาแล้ว

ระยะเวลาปฏิบัติงานหลังได้รับใบอนุญาตเป็นผู้ประกอบวิชาชีพเวชกรรม รวม (ปี) *

รายชื่อผู้ที่สามารถให้ข้อมูลการปฏิบัติงานของผู้สมัคร จำนวน 2 คน (ขอให้เป็นผู้บังคับบัญชา และ/หรือ ผู้ที่เคยปฏิบัติงานใกล้ชิด)

ชื่อ *

ที่อยู่ *

สกุล *

โทรศัพท์ *

ตำแหน่ง *

ONLINE APPLICATION

ข. สิทธิ์ในการสมัคร

มีต้นสังกัด? *

☐ ไม่มีต้นสังกัด ☐ มีต้นสังกัด

ข. เอกสารหลักฐาน ต้องสแกนเป็นไฟล์ pdf ที่มีความละเอียดไม่ต่ำกว่า 300 dpi

1. สำเนาใบแสดงผลการศึกษาตลอดหลักสูตรแพทยศาสตรบัณฑิต *

no file selected

เฉพาะไฟล์ .pdf ขนาดไม่เกิน 5MB

2. สำเนาใบอนุญาตประกอบวิชาชีพเวชกรรม *

no file selected

เฉพาะไฟล์ .pdf ขนาดไม่เกิน 5MB

3. สำเนาประกาศนียบัตร หรือ หนังสือรับรองเป็นผู้ผ่าน โครงการเพิ่มพูนทักษะ

no file selected

เฉพาะไฟล์ .pdf ขนาดไม่เกิน 5MB

4. สำเนาหนังสือจากต้นสังกัด (หน่วยงานรัฐบาล) อนุมัติให้เข้าฝึกอบรม และรับรองว่าจะทำสัญญาเมื่อได้รับการคัดเลือก (ถ้ามี)

no file selected

เฉพาะไฟล์ .pdf ขนาดไม่เกิน 5MB

ณ. ค่าธรรมเนียมในการยื่นใบสมัคร/แบบคำขอ

ค่าธรรมเนียมในการยื่นใบสมัคร/แบบคำขอ *

no file selected

เฉพาะไฟล์ .pdf ขนาดไม่เกิน 5MB

5. ใบเปลี่ยนชื่อ (ถ้ามี)

no file selected

เฉพาะไฟล์ .pdf ขนาดไม่เกิน 5MB

6. วุฒิบัตรอื่น ๆ (ถ้ามี)

no file selected

เฉพาะไฟล์ .pdf ขนาดไม่เกิน 5MB

7. สำเนาบัตรประจำตัวประชาชน

no file selected

เฉพาะไฟล์ .pdf ขนาดไม่เกิน 5MB

8. สำเนาใบเปลี่ยนชื่อ สกุล/ใบทะเบียนสมรส

no file selected

เฉพาะไฟล์ .pdf ขนาดไม่เกิน 5MB

บัญชีสำหรับโอนเงินค่าสมัครแพทย์ประจำบ้าน

ธนาคารกสิกรไทย บัญชีออมทรัพย์ เลขที่ 028-2-008515

ชื่อบัญชี "ราชวิทยาลัยจักษุแพทย์แห่งประเทศไทย"

ค่าธรรมเนียม 700 บาท

ขั้นตอนการคัดเลือก

ในอนาคตอาจปรับเปลี่ยนยกเลิก

กรอกใบสมัครและเอกสาร

ส่งใบสมัคร 1-31 ต.ค.60

พบปะสนทนากับคณาจารย์ของ
สถาบันที่สมัคร 16 ต.ค.60
กรณีมีผู้สมัครหลังจากวันดังกล่าวให้สถาบัน
ทำการจัดวันเพิ่มเติมจนถึงหมดเขตสมัคร

ประกาศผู้มีสิทธิสัมภาษณ์
15 พ.ย. 60

สัมภาษณ์จริง

ผู้ผ่านการคัดเลือก ส่งข้อมูลยืนยันให้
แพทยสภา ภายใน 16 ม.ค.60

แพทยสภาประกาศขึ้นทะเบียน
ภายใน 15 มี.ค. 61

เริ่มฝึกอบรม 1 ก.ค. 61



ส่งเอกสารมาที่

ราชวิทยาลัยจักษุแพทย์แห่งประเทศไทย
ชั้น 10 อาคารเฉลิมพระบารมี ๕๐ ปี เลขที่ 2 ซอยศูนย์วิจัย
ถนนเพชรบุรีตัดใหม่ เขตห้วยขวาง กรุงเทพฯ 10310
โทรศัพท์ 0 2718 0715 - 6

พร้อมแนบสำเนาหลักฐานการโอนเงินค่าสมัคร 700 บาท

เอกสารยืนยันขึ้นทะเบียนแพทย์ประจำบ้าน

(ยื่นต่อแพทยสภาหลังได้รับการคัดเลือก)

	1. หนังสือแบบรายงานผลการคัดเลือกแพทย์เข้ารับการฝึกอบรม
	2. ใบสมัครแพทย์ประจำบ้าน
	3.เอกสารหลักฐานหลักฐานแสดงคุณสมบัติบุคคลเหมือนของราชวิทยาลัย (ข้อ 1-9 ของเอกสารการสมัครคัดเลือก)
	4. เงินค่าธรรมเนียมของผู้สมัคร



OPHTHALMOLOGY RESIDENCY PROGRAM



OPHTHALMOLOGY RESIDENCY PROGRAM

LIST OF OPHTHALMOLOGY RESIDENCY PROGRAMS

Albany Medical Center	Naval Medical Center (San Diego)	University of California (San Francisco)	George Washington University	San Antonio Uniformed Services Health Education Consortium	University of Missouri-Kansas City School of Medicine
Baylor College of Medicine/Cullen Eye Institute	New York Eye and Ear Infirmary of Mount Sinai	University of Chicago	Georgetown University Hospital/Washington Hospital Center	Sidney Kimmel Medical College at Thomas Jefferson University/Wills Eye Hospital	University of Nebraska Medical Center College of Medicine
Boston University Medical Center	New York Medical College at Westchester Medical Center	University of Cincinnati Medical Center/College of Medicine	Henry Ford Hospital/Wayne State University	Sinai Hospital of Baltimore	University of North Carolina Hospitals
Bronx-Lebanon Hospital Center	New York Presbyterian Hospital (Columbia Campus)	University of Colorado	Hofstra Northwell School of Medicine	St John's Episcopal Hospital-South Shore	University of Oklahoma Health Sciences Center
Brown University	New York Presbyterian Hospital (Cornell Campus)	University of Florida	Howard University	St Louis University School of Medicine	University of Pennsylvania Health System/Scheie Eye Institute
California Pacific Medical Center	New York University School of Medicine	University of Illinois College of Medicine at Chicago	Icahn School of Medicine at Mount Sinai	St. John Macomb-Oakland Hospital	University of Puerto Rico
Case Western Reserve University/University Hospitals Cleveland Medical Center	Oakwood Southshore Hospital	University of Iowa Hospitals and Clinics	Indiana University School of Medicine	Stanford Health Care-Sponsored Stanford University	University of Rochester
Cleveland Clinic Foundation	Ohio State University Hospital	University of Kansas School of Medicine	Jackson Memorial Hospital/Jackson Health System	Stony Brook Medicine/I University Hospital	University of South Florida Morsani
Detroit Medical Center/Wayne State University	Oregon Health & Science University	University of Kentucky College of Medicine	Jamaica Hospital Medical Center/New York Medical College	Summa Health System/NEOMED	University of Southern California/LAC+USC Medical Center
Doctors Hospital/OhioHealth	Palmetto Health/University of South Carolina School of Medicine	University of Louisville School of Medicine	John H Stroger Hospital of Cook County	SUNY Health Science Center at Brooklyn	University of Tennessee
Drexel University College of Medicine/Hahnemann University Hospital	Penn State Milton S Hershey Medical Center	University of Maryland	Johns Hopkins University	SUNY Upstate Medical University	University of Texas Health Science Center at Houston
Duke University Hospital	Philadelphia College of Osteopathic Medicine	University of Michigan Hospitals and Health Centers	Loma Linda University Health Education Consortium	Temple University Hospital	University of Texas Health Science Center School of Medicine at San Antonio
Eastern Virginia Medical School	Rush University Medical Center	University of Minnesota	Louisiana State University (New Orleans)	Texas A&M College of Medicine-Scott and White Medical Center (Temple)	University of Texas Medical Branch Hospitals/Methodist Hospital (Houston)
Emory University School of Medicine	Rutgers New Jersey Medical School	University of Mississippi Medical Center	Louisiana State University (Shreveport)	Texas Tech University Health Sciences Center at Lubbock	University of Texas Southwestern Medical School
Geisinger Health System		University of Missouri-Columbia			

LIST OF OPHTHALMOLOGY RESIDENCY PROGRAMS

Loyola University Medical Center	Tufts Medical Center	University of Utah
Madigan Healthcare System	Tulane University	University of Virginia Medical Center
Massachusetts Eye and Ear Infirmary/Harvard Medical School	UCLA David Geffen School of Medicine/UCLA Medical Center	University of Washington
Mayo Clinic College of Medicine and Science (Rochester)	University at Buffalo	University of Wisconsin Hospitals and Clinics
McGaw Medical Center of Northwestern University	University of Alabama Medical Center	UPMC Medical Education
Medical College of Georgia	University of Arizona College of Medicine at South Campus	Vanderbilt University Medical Center
Medical College of Wisconsin Affiliated Hospitals	University of Arizona College of Medicine-Tucson	Virginia Commonwealth University Health System
Medical University of South Carolina	University of Arkansas for Medical Sciences	Wake Forest University School of Medicine
Montefiore Medical Center/Albert Einstein College of Medicine	University of California (Davis) Health System	Washington University/B-JH/SLCH Consortium
Nassau University Medical Center	University of California (Irvine)	West Virginia University
National Capital Consortium	University of California (San Diego) Medical Center	William Beaumont Hospital
		Yale-New Haven Medical Center



About 122
Places

STATISTIC OF OPHTHALMOLOGY RESIDENCY PROGRAMS MATCHING

	POSITIONS									
	Jan 2008	Jan 2009	Jan 2010	Jan 2011	Jan 2012	Jan 2013	Jan 2014	Jan 2015	Jan 2016	Jan 2017
Offered	454	459	458	461	461	460	461	465	469	468
Filled	453	458	456	458	458	455	460	464	467	462
Left	1	1	2	3	3	5	1	1	2	6

Jan 2017

TOTAL APPLICANTS REGISTERED AND PARTICIPATED PER CATEGORY

	Registered #	Participated	Matched	Matched/ Participated (%)
US Osteopathic Seniors	34	19	5	26
US Osteopathic Graduates	6	4	0	0
US Allopathic Seniors	496	472	418	89
US Allopathic Graduates	50	43	19	44
International Applicants	116	56	20	36
TOTAL	702	594	462	78

STATISTIC OF OPHTHALMOLOGY RESIDENCY PROGRAMS MATCHING

2017 USMLE Data

Matched Mean	243
Matched Median	245
Matched 25th Percentile	236
Matched 75th Percentile	252
Unmatched Mean	227

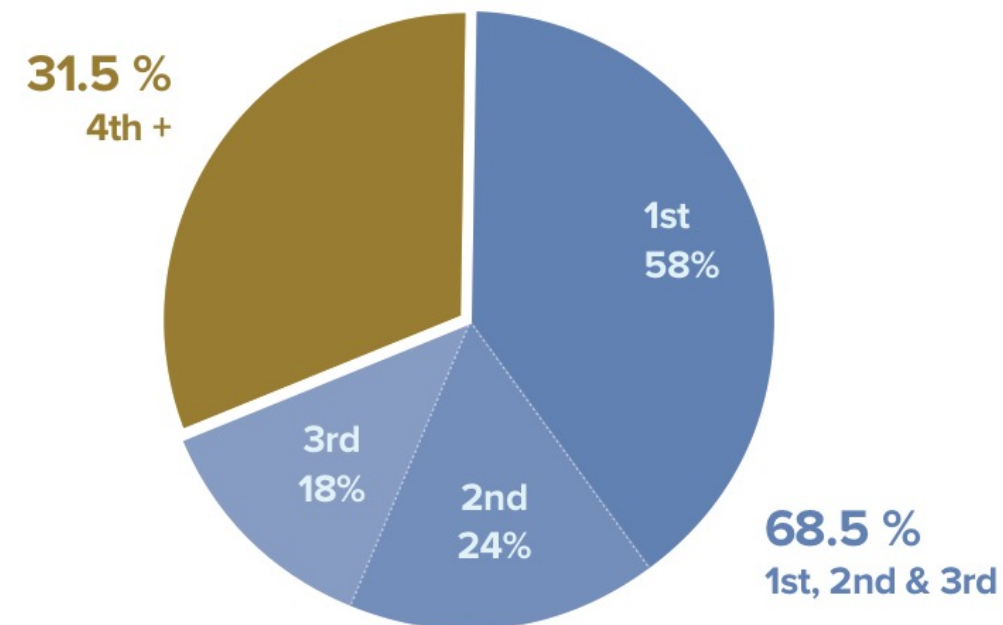
USMLE Step 1 Scores Information

	Jan 2008	Jan 2009	Jan 2010	Jan 2011	Jan 2012	Jan 2013	Jan 2014	Jan 2015	Jan 2016	Jan 2017
Matched	232	235	236	237	238	239	242	243	244	243
Unmatched	212	212	210	214	220	222	226	228	229	227
Avg. applications per applicant	48	50	53	52	53	58	60	61	68	68

STATISTIC OF OPHTHALMOLOGY RESIDENCY PROGRAMS MATCHING

2017 Ranking Results by Matched Applicants

MATCHED 1ST CHOICE	186
MATCHED 2ND CHOICE	78
MATCHED 3RD CHOICE	56
MATCHED 4TH CHOICE	44
MATCHED 5TH CHOICE	33
MATCHED 6TH CHOICE	26
MATCHED 7TH CHOICE	17
MATCHED 8TH CHOICE	12
MATCHED 9TH CHOICE	5
MATCHED 10TH + CHOICE	5
TOTAL	462



Application and Position Summary

	2016	2017
AVG # APPLICATIONS PER MATCHED INDIVIDUAL	70	72
AVG # APPLICATIONS PER UNMATCHED INDIVIDUAL	73	67
TOTAL # POSITIONS OFFERED	469	468
TOTAL # POSITIONS FILLED	467	462
TOTAL NUMBER OF UNFILLED POSITIONS	2	6

OPHTHALMOLOGY TIMES RANKING 2010

Best Overall Programs

1. Bascom Palmer Eye Institute/University of Miami
2. Wilmer Eye Institute/Johns Hopkins University
3. Wills Eye Institute/Thomas Jefferson University
4. Jules Stein Eye Institute/UCLA
5. Massachusetts Eye and Ear Infirmary/Harvard University
6. Duke University Eye Center
7. University of Iowa
8. Doheny Eye Institute/University of South California
9. Washington University in St. Louis
10. W.K. Kellogg Eye Center/University of Michigan

Best Research Programs

1. Wilmer Eye Institute/Johns Hopkins University
2. Bascom Palmer Eye Institute/University of Miami
3. Massachusetts Eye and Ear Infirmary/Harvard University
4. Jules Stein Eye Institute/UCLA
5. Duke University Eye Center
6. University of Iowa
7. Wills Eye Institute/Thomas Jefferson University
8. Doheny Eye Institute/University of South California
9. Washington University in St. Louis
10. Scheie Eye Institute/University of Pennsylvania

Best Residency Programs

1. Bascom Palmer Eye Institute/University of Miami
2. Wilmer Eye Institute/Johns Hopkins University
3. Wills Eye Institute/Thomas Jefferson University
4. University of Iowa
5. Jules Stein Eye Institute/UCLA
6. Duke University Eye Center
7. Massachusetts Eye and Ear Infirmary/Harvard University
8. Doheny Eye Institute/University of South California
9. Emory Eye Center/Emory University
10. W.K. Kellogg Eye Center/University of Michigan

Best Clinical (Patient Care) Programs

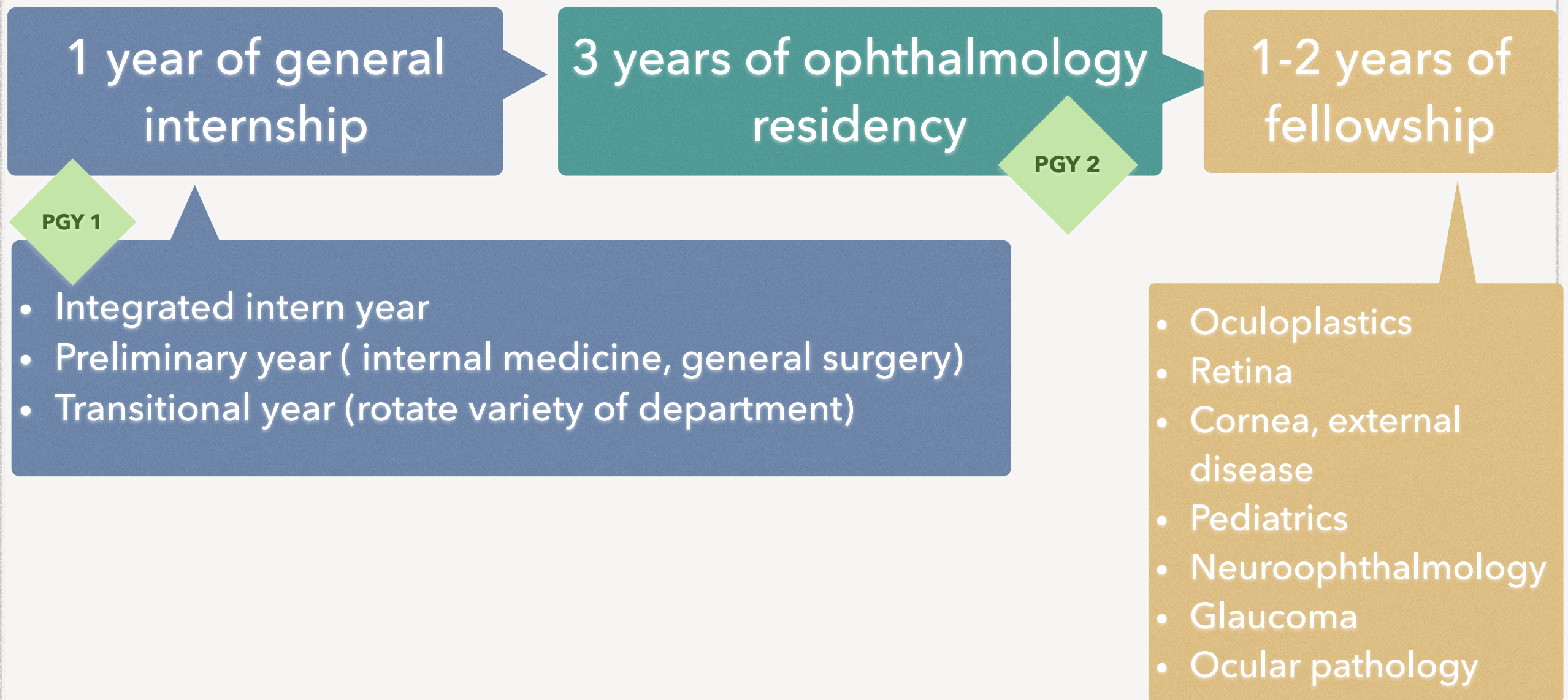
1. Bascom Palmer Eye Institute/University of Miami
2. Wilmer Eye Institute/Johns Hopkins University
3. Wills Eye Institute/Thomas Jefferson University
4. Jules Stein Eye Institute/UCLA
5. University of Iowa
6. Duke University Eye Center
7. Massachusetts Eye and Ear Infirmary/Harvard University
8. W.K. Kellogg Eye Center/University of Michigan
9. Doheny Eye Institute/University of South California
10. Emory Eye Center/Emory University

U.S. NEWS & WORLD REPORT OPHTHALMOLOGY PROGRAM RANKINGS, 2017

2017 U.S. News & World Report Ophthalmology Rankings

- Bascom Palmer Eye Institute/University of Miami (#1)
- Wills Eye Institute/Thomas Jefferson University (#2)
- Wilmer Eye Institute/Johns Hopkins University (#3)
- Massachusetts Eye and Ear Infirmary/Harvard University (#4)
- Stein and Doheny Eye Institutes/UCLA (#5)
- University of Iowa (#6 tie)
- Duke University Eye Center (#6 tie)
- W.K. Kellogg Eye Center/University of Michigan (#8)
- Cole Eye Institute, Cleveland Clinic (#9)
- UCSF Medical Center (#10)
- USC Roski Eye Institute (#11)
- New York Eye and Ear Infirmary of Mount Sinai (#12)
- Emory University Hospital (#13)
- Mayo Clinic (#14)

OPHTHALMOLOGY TRAINING PROGRAM





HOW TO GET INTO AN OPHTHALMOLOGY RESIDENCY PROGRAM

DEFINITIONS

PGY 1

Intern/preliminary year.

Some residencies (dermatology, rads, ophthalmology, gas, etc.) require a preliminary year prior to starting their residency.

PGY 2

The year after intern year and the year the student starts their categorical residency.
(Ophthalmology residency)

The PGY-1 year must be completed in a program accredited by the ACGME or the Royal College of Physicians and Surgeons of Canada. The PGY-1 year must be comprised of training in which the resident has primary responsibility for patient care in fields such as internal medicine, neurology, pediatrics, surgery, family practice, or emergency medicine. As a minimum, six months of this year must be a broad experience in direct patient care.

DEFINITIONS

PGY 1

ERAS

The Electronic Residency Application Service (ERAS) is a service overseen that **transmits residency applications**, letters of recommendation (LoRs), Medical Student Performance Evaluations (MSPE), medical school transcripts, USMLE transcripts and personal statement(s) from student to the Designated Dean's Office (DWS) **to program directors**.

NRMP

The National Residency Matching Program (NRMP) **matches** applicants with available residency positions.

DEFINITIONS

PGY 2

SF
Match

The San Francisco Match
The program responsible for organizing and processing your ophthalmology **application materials**.

CAS

Central Application Services
A service provided through the SF Match office that **distributes applications** to training programs.

THE APPLICATIONS PROCESS

PGY 2

San Francisco Match
(SF Match)

*Ophthalmology
application material*

The Central
Application Service
(CAS)

Distribute applications forms

Residency program

Matching applicants with a residency program

PGY 1

The Electronic Residency
Application Service (ERAS)

Applications for Intern year

The National Residency
Matching Program (NRMP)

INTERN YEAR

ERAS & NRMP

PGY 1

The Electronic Residency Application Service (ERAS)

The National Residency Matching Program (NRMP)



ECFMG®

EDUCATIONAL COMMISSION FOR FOREIGN MEDICAL GRADUATES

[About ECFMG](#)[Programs](#)[On-line Services](#)[News](#)[Resources](#)

[Home](#) > [Programs](#) > [ERAS Support Services](#) > Applicants: Introduction

ERAS Support Services for Applicants

[Introduction](#)[Timeline and Fees](#)[NRMP](#)[Eligibility](#)[Supporting Documents](#)[FAQs](#)[Application Process](#)[Irregular Behavior](#)[Resources](#)

Introduction to the ERAS Residency Application Process

ECFMG serves as the designated Dean's office for all international medical students and graduates (IMGs) who use the Electronic Residency Application Service® (ERAS®) to apply for first- and second-year (PGY-1 and PGY-2) residency positions in U.S. programs of graduate medical education (GME). As your designated Dean's office, ECFMG is your primary contact for assistance and information throughout the ERAS application process.

IMPORTANT NOTE: If you are a student or graduate of a U.S. (LCME- or AOA-accredited) medical school, you must apply for residency positions through the Dean's office at your medical school. If you are a student or graduate of a Canadian medical school, the [Canadian Resident Matching Service \(CaRMS\)](#) acts as your Dean's office for the purpose of applying to positions in the United States.

Your pursuit of a residency position involves three separate organizations:

It is vital that you read all websites carefully to understand the role of each organization and to understand

Live Chat ERAS Support Services

Click to chat now with ECFMG's ERAS Support Services.

AAMC Standardized Video Interview

New requirement for Emergency Medicine Applicants

[LEARN MORE »](#)

Important Dates:

October 1: MSPEs are released to programs by ERAS.

November 30: NRMP Match standard registration deadline. (You may register after this deadline, but you will be required to pay an additional late registration fee to the NRMP.)

All times shown are Eastern Time in the United States.

TIMELINE

ERAS & NRMP	
June 20	Residency Tokens are expected to become available
September 6	Start using the MyERAS website at 9.00 an, Eastern time in the U.S.
September 15	Registration for NRMP or " the Match" at 12.00 p.m. on website
November 30	NRMP Match standard registration deadline. (Register late - required to pay an additional late registration)
February 21	NRMP match registration and rank order list deadline at 9.00 p.m.
Match 12	Match week begins
Match 16	Match day
May 31	ERAS application closes, Ending ERAS season
July 1	Residency training begins

Residency Tokens From ERAS Support Services section of ECFMG's OASIS or the MyECFMG mobile app.

<https://www.ecfm.org/eras/applicants-documents-index.html>

APPLICATION DOCUMENT

ERAS application	
	1. ERAS application (online)
	2. Medical school transcript
	3. letter of recommendation (LoRs)
	4. Photograph
	5. ECFMG Status Report
	5. USMLE transcript

APPLICATION FEES

Fees

There are fees associated with the services provided by ECFMG, AAMC, and NRMP. You must ensure that you satisfy all fee requirements; otherwise, a hold may be placed on your ERAS application and NRMP activities, and ECFMG will not process your requests.

- ECFMG Token Fee: \$115
- USMLE Transcript Fee: \$80
- AAMC Application Fees: See AAMC [Fees for ERAS Residency Applications](#)
- NRMP Fees: See NRMP [Match Fees](#)

For Matches opening after June 30, 2017 and before July 1, 2018

- **Standard Registration Fee** (Main Residency Match and Fellowship Matches): \$80
- **Late Registration Fee** (Main Residency Match only): \$50 additional after November 30
- **Couples** (Main Residency Match and Fellowship Matches): \$15 additional per partner
- **Additional programs ranked** (Main Residency Match only): \$30 additional per program

For Fellowship Matches opening before July 1, 2017

- **Standard Registration Fee:** \$75
- **Couples:** \$15 additional per partner

NRMP

Programs Per Specialty	Application Fees
Up to 10	\$99
11 - 20	\$13 each
21 - 30	\$17 each
31 or more	\$26 each

APPLICATION FEES

Application for ECFMG Certification

	Fee(s)	How to Apply	More Information
Application for ECFMG Certification	\$75	on-line using IWA	Application for ECFMG Certification

Examination

	Fee(s)	How to Apply	More Information
Step 1	\$895 - Examination Fee + International Test Delivery Surcharge , if testing outside the United States and Canada	on-line using IWA	Examination Requirements
Step 2 CK	\$895 - Examination Fee + International Test Delivery Surcharge , if testing outside the United States and Canada	on-line using IWA	Examination Requirements
Step 2 CS	\$1,550 - Examination Fee	on-line using IWA	Examination Requirements
Extension of Eligibility Period (Step 1/Step 2 CK only)	\$70 per exam	on-line using IWA	Eligibility Period Extension
Step 1/Step 2 CK Testing Region Change	\$65 per region change	Form 312	Step 1/Step 2 CK Testing Locations

Step 1/Step 2 CK Rescheduling Fee	\$0 – \$569 (depending on exam, testing region, and date of cancellation)	Contact Prometric	USMLE Rescheduling Fees
Step 2 CS Rescheduling Fee	\$0 – \$1,280 (depending on date of cancellation)	on-line using Step 2 CS Calendar and Scheduling	USMLE Rescheduling Fees
Score Recheck (Step 1/Step 2 CK/Step 2 CS)	\$80 per exam	Form 265	Score Rechecks
ECFMG Exam Chart	\$50 per request form (up to three copies)	Form 184	Form 184
ECFMG CSA History Chart	\$50 per request form (up to three copies)	Form 297	Form 297
USMLE Transcript - Paper	\$70 per request form (up to 10 transcripts)	Form 172 (requests from individuals)* Form 173 (requests from institutions) * ERAS Applicants: Do not use this form to request/pay for transmission of your USMLE transcript via ERAS. Instead, logon to MyERAS .	Requesting USMLE Transcripts Scores & Transcripts on the USMLE website

- <https://www.ecfm.org/fees/index.html>

Ophthalmology
residency

SF MATCH & CAS

PGY 2

San Francisco Match (SF Match)

The Central Application Service (CAS)

[Forgot?](#)
[Login](#)
[Register](#)
[Specialties](#)
[Match Calendar](#)
[For Medical Schools](#)
[Contact Us](#)

Ophthalmology Residency

[Home](#)
[Specialties](#)
[Residency](#)
[Ophthalmology](#)

Overview

services of the National Residency Matching Program (NRMP). It is timed to allow applicants to know their PGY-2 placement in ophthalmology before they submit their rank list for PGY-1 choices.

Sponsorship

The [Association of University Professors of Ophthalmology](#) (AUPO) sponsors the matching process and is responsible for enforcement of applicable rules. The SF Match office does not sponsor or approve any of the participating programs. The function of SF Match is strictly limited to processing of the match. Listing or not listing of any program in the directory does not imply any form of approval, disapproval or endorsement.

About the Match

The OMP Match takes place in January and will be used to process all applicants who want to start their residency training in July of the following year. Applicants are responsible for ensuring they meet all prerequisites for eligibility prior to registering for the match.

Registration

There is a \$100 non-refundable applicant registration fee that covers registration and matching. Once

[Central Application Service \(CAS\)](#)
[Timetable](#)
[Announcements](#)
[Immediate Vacancies](#)
[Information for Medical Schools](#)
[Information for Programs](#)
[Rules](#)
[Statistics](#)
[Helpful Links](#)
[FAQs](#)

TIMELINE

Timetable: 2018 Ophthalmology Residency Match for 2019 positions.

Thursday, June 1, 2017	<ul style="list-style-type: none"> Applicant registration opens. Please note that although registration is open until the rank list deadline, applicants are encouraged to register as early as possible to allow time to apply and for interviews.
Wednesday, September 6, 2017 CAS Target Date	<ul style="list-style-type: none"> This is the Target Date for applicants to complete the requirements for application distribution. This is NOT a deadline. Some programs accept applications at any time; others may set a deadline. It is the applicant's responsibility to contact training programs for individual deadline dates.
December 2017	<ul style="list-style-type: none"> Programs and applicants begin submitting their rank-ordered preference lists.
Thursday, January 4, 2018 12:00 PM PST Match Deadline	<ul style="list-style-type: none"> ALL rank lists must be submitted by 12:00 PM (noon) PST. After the deadline rank lists choices will be locked and no changes can be made.
Thursday, January 11, 2018 Match Results (programs and US medical schools)	<ul style="list-style-type: none"> Match results are made available to programs and US medical schools through the SF Match system. Login is required to view results.
Friday, January 12, 2018 Match Results (applicants)	<ul style="list-style-type: none"> Match results are available to applicants. Login is required to view results.
Friday, January 12, 2018	<ul style="list-style-type: none"> Any vacancies which remain after the match will be announced on the Immediate Vacancies page. The list is subject to change and we do our best to only post and process requests to forward applications to active vacancies. <p>Contact programs directly or use the provided form on this page to have your completed CAS file sent. Programs are responsible for contacting the SF Match to remove a vacancy once filled.</p>
July 2019	<ul style="list-style-type: none"> PGY-2 Ophthalmology Residency training begins.

TIMELINE

PGY 2

PGY 1

Timetable: 2018 Ophthalmology Residency Match for 2019 positions.

Thursday, June 1, 2017	<ul style="list-style-type: none"> Applicant registration opens. Please note that although registration is open until the rank list deadline, applicants are encouraged to register as early as possible to allow time to apply and for interviews.
Wednesday, September 6, 2017 CAS Target Date	<ul style="list-style-type: none"> This is the Target Date for applicants to complete the requirements for application distribution. This is NOT a deadline. Some programs accept applications at any time; others may set a deadline. It is the applicant's responsibility to contact training programs for individual deadline dates.
December 2017	<ul style="list-style-type: none"> Programs and applicants begin submitting their rank-ordered preference lists.
Thursday, January 4, 2018 12:00 PM PST Match Deadline	<ul style="list-style-type: none"> ALL rank lists must be submitted by 12:00 PM (noon) PST. After the deadline rank lists choices will be locked and no changes can be made.
Thursday, January 11, 2018 Match Results (programs and US medical schools)	<ul style="list-style-type: none"> Match results are made available to programs and US medical schools through the SF Match system. Login is required to view results.
Friday, January 12, 2018 Match Results (applicants)	<ul style="list-style-type: none"> Match results are available to applicants. Login is required to view results.
Friday, January 12, 2018	<ul style="list-style-type: none"> Any vacancies which remain after the match will be announced on the Immediate Vacancies page. The list is subject to change and we do our best to only post and process requests to forward applications to active vacancies. Contact programs directly or use the provided form on this page to have your completed CAS file sent. Programs are responsible for contacting the SF Match to remove a vacancy once filled.
July 2019	<ul style="list-style-type: none"> PGY-2 Ophthalmology Residency training begins.

ERAS & NRMP

June 20	Residency Tokens are expected to become available
September 6	Start using the MyERAS website at 9.00 an, Eastern time in the U.S.
September 15	Registration for NRMP or "the Match" at 12.00 p.m. on website
November 30	NRMP Match standard registration deadline. (Register late - required to pay an additional late registration)
February 21	NRMP match registration and rank order list deadline at 9.00 p.m.
Match 12	Match week begins
Match 16	Match day
May 31	ERAS application closes, Ending ERAS season
July 1	Residency training begins

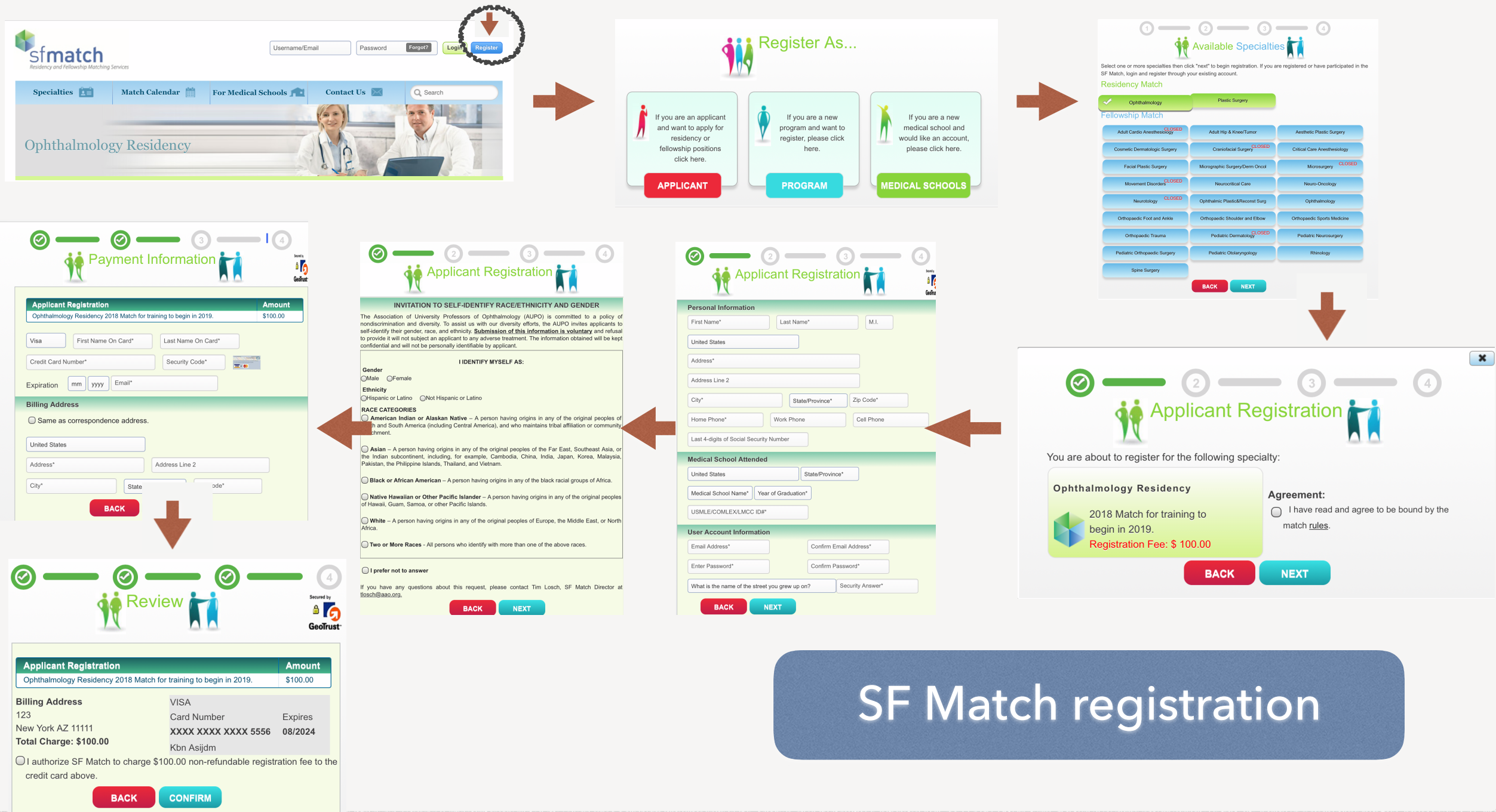
Match PGY1 and PGY 2 together in the same year

You will know the result of PGY2 (Ophthalmology) before the deadline for ranking your PGY1 order

APPLICATION DOCUMENT

1. SF Match application	Th electronic application on SF Match website
(June 1st)	1. SF Match profile
	2. Identification data - name, address
	3. USMLE step 1 score
	4. Photo
2. CAS application	The online equivalent of CV
	1. CAS Application form (online)
	2. College Transcript X
	3. Medical school transcripts
	4. USMLE/COMLEX or equivalent medical exam transcripts
	5. USMLE transcripts
	6. Three letters of reference
	7. Distribution list and payment

APPLICATION PROCESS



APPLICATION PROCESS

The screenshot shows the SF Match user interface. At the top, the user is logged in as jane.smith@abc.edu. The page is divided into two main sections: 'My Profile' and 'Academic Information', both with 'Edit' buttons circled in red. The 'My Profile' section shows Jane Smith's details, including her ID (33345), address, phone, email, medical school, and graduation year. The 'Academic Information' section shows her USMLE # (464646546) and a table for her exam steps. Below these sections is a '2017 Ophthalmology Residency' match summary for 2018 positions, showing her application status as 'Complete'.

My Profile Edit

Jane Smith (ID 33345)
655 Beach Street
San Francisco, CA, 94109, United States
Phone: 4154470350
Email: careofdinawong@yahoo.com
Medical School: U California San Francisco
Year of Graduation: 2017

Academic Information Edit

USMLE # 464646546

	Date	3-digit Score
Step 1		
Step 2 (Clinical Knowledge)		
Step 2 (Clinical Skills)		
Step 3		
Degree Completed/In Progress		

2017 Ophthalmology Residency Match for 2018 positions

Summary Instructions Program Directory Program Selection Application Interviews Rank List/Match Result Transactions

Overview Timetable Announcements Vacancies Statistics Helpful Links FAQs

This is a summary of your current participation in the 2017 Ophthalmology Residency Match. Navigate through the tabs to view additional details.

Summary			
SF Match ID:	33345	Applicant:	Jane Smith
Program Selection:	6	Account Balance:	\$0
Application Status:	Complete	Pending Documents:	0

Once registered, login to your SF Match account to review and update **"My Profile"** and **"Academic Information"**.

APPLICATION PROCESS

Applicant Categories

The SF Match system groups applicants into 4 different categories. Check your applicant category and review the instructions for submitting supporting documents to complete your application:

Applicant Category	Description	Instructions for document submission on page
US-MD	Applicants from US allopathic medical schools	Page 4
US-DO	Applicants from US osteopathic medical schools	Page 5
CAN	Applicants from Canadian medical schools	Page 5
IMG	Applicants from medical schools outside US or Canada	Page 6

APPLICATION PROCESS

Instructions for IMGs

Graduates from medical schools outside US and Canada may upload all documents except for the three required letters of reference and MSPE letters (or 4th letter if MSPE is not available). These letters should be mailed together in a single package to SF Match's CAS office. If the letters are confidential, please submit the letters in their individual sealed and signed envelopes. Please be sure to include your 5-digit applicant ID and specialty match name in all correspondences with SF Match and mail package to:

SF Match – CAS department
655 Beach Street
San Francisco, CA 94109
(No weekends/holidays delivery)
Phone: 415-447-0350



All digital documents must be in unsecured .pdf format

Document Submission for IMG applicants	
Documents	Upload by/Mail
Completed CAS application form	Applicant (completes and submits form online)
College Transcript(s)	Applicant (online submission)
USMLE Step 1	Applicant (online submission)
Medical School Transcript(s)	Applicant (online submission)
Letters of reference	Mail by Applicant to SF Match' CAS office
MSPE Letters or 4 th letter if MSPE is not available*	Mail by Applicant to SF Match' CAS office
ECFMG certificate	Applicant (online submission)
Additional documents approved by CAS (login to your SF Match account to view the complete list in the "Application" tab.)	Applicant (online submission)

APPLICATION FEES

SF Match non-refundable
registration fees \$100

CAS Fees

Initial CAS distribution list fees

After submitting your completed application materials, you must submit your online distribution list and the appropriate distribution fee. Distribution fees increase progressively as follows:

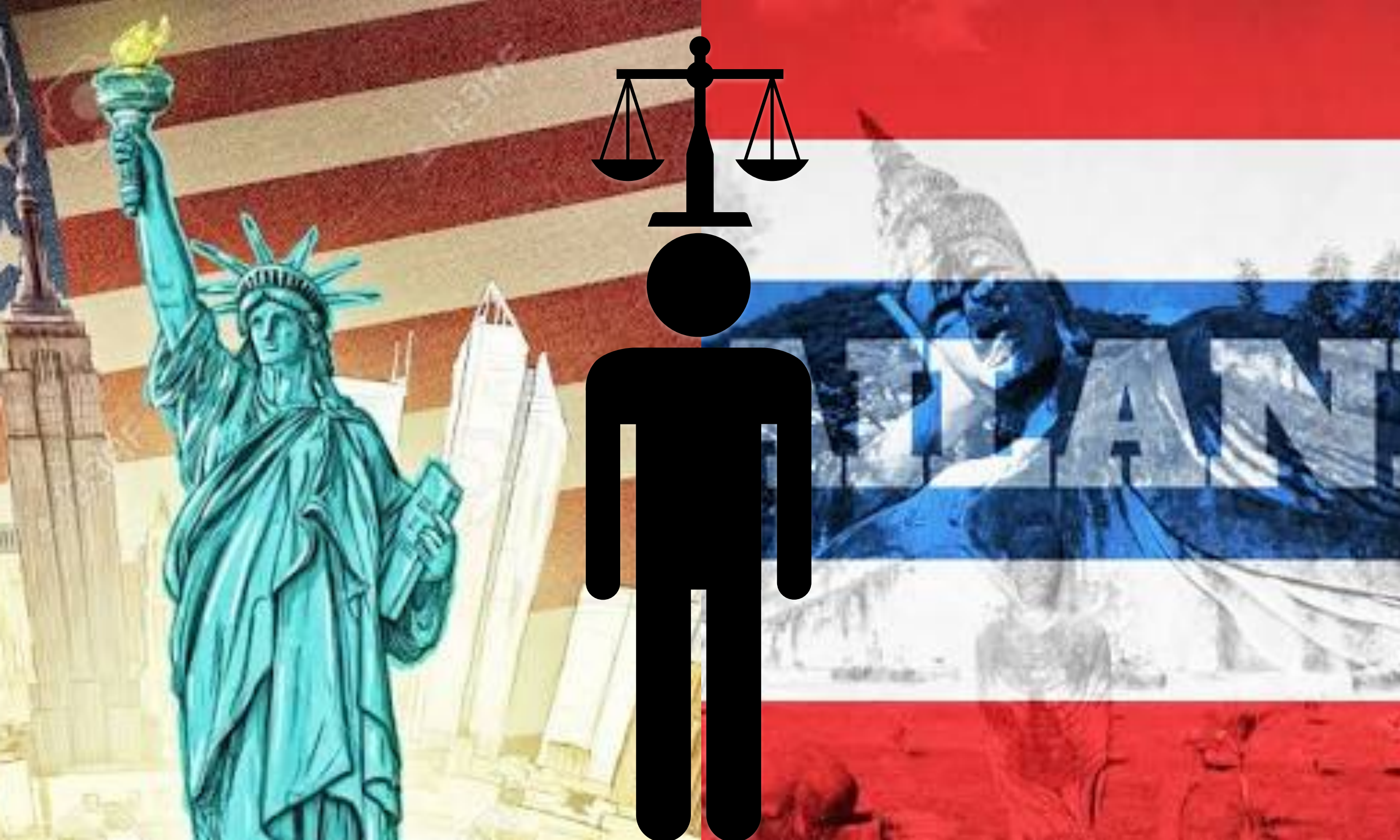
Number Of Distributions	Fees
1-10	\$60 (flat fee)
11-20	\$10 per program
21-30	\$15 per program
31-40	\$20 per program
41+	\$35 per program

Adding more programs

You may apply to additional programs after your initial CAS distribution list has been submitted. The supplemental distribution fee is \$35 per program; **therefore, it is to your advantage to submit your entire list once rather than adding programs later.**

Paying for CAS distribution fees

Distribution fees may be paid only by a Visa or a MasterCard.



WHICH ONE IS BETTER?

FACTORS

Time line

Competition rate

Funding

Your plan

FACTORS

Time line

USA

Plan for applying on 2018

PGY 1 Start on 2019

PGY 2 Start on 2020

Graduate General
Ophthalmology on 2022

Thai

Practice for 3 years

Apply residence on 2020

Programme start on 2021

Graduate General
Ophthalmology on 2023

FACTORS

Competition rate

USA

World wide
122 programs
468 positions

Thai

In Thailand
11 programs
73 positions

FACTORS

Funding

USA

ECFMG application fee \$75

Step 1 \$895

Step 2 CK \$895

Step 2 CS \$1,550

Transcript ECFMG \$80 each

ECFMG token \$115

NRMP fee \$ 75

NRMP match \$99/10 places

SF fee \$100

SF match \$60/10 places

At least total \$3,944

Thai

Application fee 700 ฿

FACTORS

Your plan



"It's going to be hard but hard
is not impossible"





**“THE FIRST STEP IS
YOU HAVE TO SAY
THAT YOU CAN.”**

StunningMotivation.com

REFERENCES

- Career Information: Ophthalmology| UCSF Medical Education | Medical Student Education. Jacque Duncan [internet]. 2012 [cited 2017 Sep 29]. Available from: <http://meded.ucsf.edu/ume/career-information-ophthalmology>
- The Rank List. แหล่งที่มา : <http://webeye.ophth.uiowa.edu/eyeforum/tutorials/iowa-guide-to-the-ophthalmology-match/6-application-partB.htm#USMLE> วันที่สืบค้น 23 ตุลาคม 2560
- The Application Process, Residency Overview. แหล่งที่มา : <http://webeye.ophth.uiowa.edu/eyeforum/tutorials/iowa-guide-to-the-ophthalmology-match/5-application-partA.htm> วันที่สืบค้น 23 ตุลาคม 2560
- การรับสมัครแพทย์ประจำบ้านสาขาจักษุวิทยา ประจำปีการฝึกอบรม 2561. แหล่งที่มา : <http://www.rcopt.org/?r=arart010/detail&id=1580> วันที่สืบค้น 5 พฤศจิกายน 2560
- ประกาศแพทยสภา การกำหนดประเภทสาขาและคุณสมบัติของผู้มีสิทธิ์สมัครแพทย์ประจำบ้าน สาขาประเภทต่างๆประจำปีการศึกษา 2555-2560 [internet]. 2012-2017 [cited 2017 Sep 29]. Available from: http://tmc.or.th/detail_news.php?news_id=1006&id=4
- Match Fees for NRMP Matching. แหล่งที่มา : <http://www.nrmp.org/match-fees/> วันที่สืบค้น 23 ตุลาคม 2560
- Fees and Payment for ECFMG Certification. แหล่งที่มา : <https://www.ecfm.org/fees/index.html> วันที่สืบค้น 23 ตุลาคม 2560
- CAS application instructions PGY-2 Ophthalmology Residency Match. แหล่งที่มา : https://www.sfmach.org/PDFFilesDisplay/CASInstructions/Ophthalmology_Residency_CAS_Instructions_2017.pdf วันที่สืบค้น 5 พฤศจิกายน 2560
- Ophthalmology residency. แหล่งที่มา : <https://www.sfmach.org/SpecialtyInsideAll.aspx?id=6&typ=2&name=Ophthalmology#> วันที่สืบค้น 23 ตุลาคม 2560
- Fees and payment. แหล่งที่มา : <https://www.ecfm.org/fees/index.html> วันที่สืบค้น 5 พฤศจิกายน 2560